

# PROVEDBA NACIONALNOG PROGRAMA RANOG OTKRIVANJA RAKA DOJKE U ISTARSKOJ ŽUPANIJI U RAZDOBLJU OD 2006.-2010. GODINE



LAZARIĆ - ZEC D., Dabović - Rac O., Radolović LJ.  
Zavod za javno zdravstvo Istarske županije Pula

## CILJ

Prikazani su rezultati Nacionalnog programa za rano otkrivanje raka dojke u Istarskoj županiji (IŽ) u razdoblju od 2006.-2010. godine, i opisana organizacija provedbe programa.

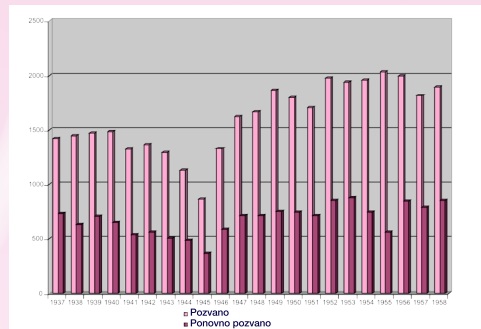
## METODE

Korišteni su podaci o provedbi Nacionalnog programa dostupni Zavodu za javno zdravstvo (ZJZ) IŽ. Ispitanice su sve žene iz IŽ dobi 50-69 godina.

## REZULTATI

U prvom ciklusu (11.10.2006.-31.08.2009.) ZJZIŽ je na mamografiju pozvao 35.397 žena rođenih 1937.-1958.g. Putem besplatnog telefona ZJZIŽ žene su mijenjale termine, javljale da su mamografiju već obavile, da su u postupku liječenja ili boluju od raka. Poslano je 14.922 ponovnih poziva ženama koje se nisu odazvale, odnosno trećih poziva ženama rođenima 1937. i 1938.g.

Slika 1. Broj pozvanih i ponovno pozvanih na mamografiju u I ciklusu



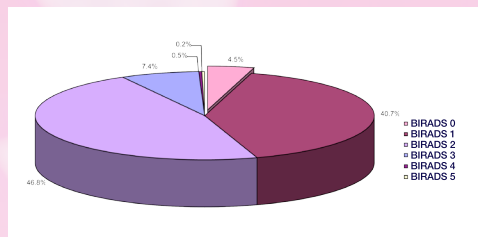
Putem Programa 45,88% žena je obavilo mamografiju. Ukupni obuhvat (ubrojena mamografija obavljena izvan Programa unutar godinu dana) bio je 71,92%, varira po godištim od 64,74% (1939. g.) do 82,63% (1955. g.).

Slika 2. Odaziv (%) na mamografiju u I ciklusu



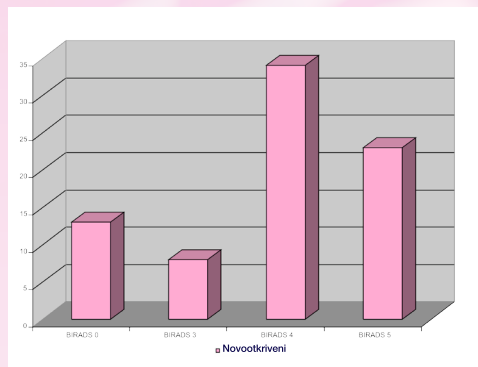
Odazivom na mamografiju i sudjelovanjem u programu u zajednici žene su učile kroz direktno vlastito iskustvo. Sumnjivih nalaza (BI-RADS 4 i 5) bilo je 108, dodatno obradu trebalo je i 723 žena s BI-RADS 0, a praćenje 1.207 žena s BI-RADS 3.

Slika 3. Nalazi mamografije u I ciklusu prema BIRADS klasifikaciji

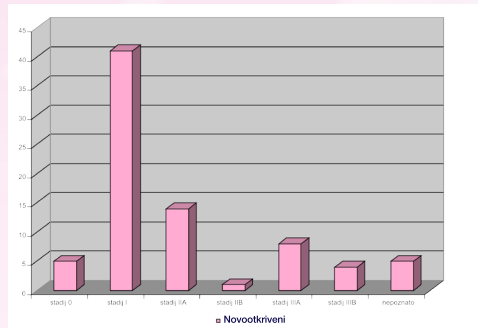


Rak dojke otkriven je kod 78 žena, većinom lokaliziran.

Slika 4. Žene kod kojih je otkriven karcinom u I ciklusu prema BIRADS klasifikaciji



Slika 5. Žene kod kojih je otkriven karcinom u I ciklusu prema stadiju bolesti

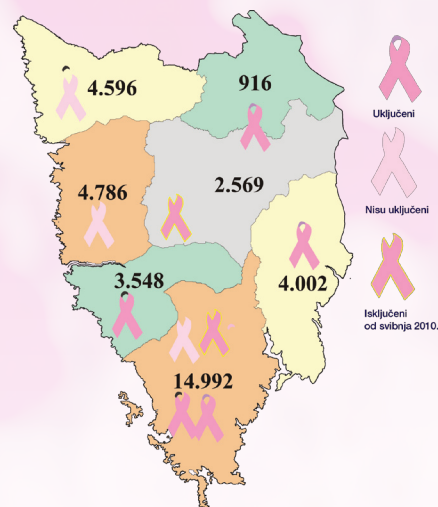


U rujnu 2009. godine otpočeo je drugi ciklus - pozivanje žena na drugu mamografiju u Programu. Do rujna 2010. pozvano je 26.254 žena.

Na Programu u ZJZIŽ je zaposlena medicinska sestra koja ispisuje i kuvertira pozive i razne obavijesti (putokaze, pravo na putni nalog, vezanost termina uz menstruacijski ciklus), kod vraćenih poziva traži nove adrese (kod liječnika, u HZ-ZO-u), unosi podatke iz baze ZJZIŽ o umrlima i oboljelima od raka dojke, kontaktira s liječnicima (provjera javljanja na obradu, prijava novooboljelih), unosi upitnike i nalaze, radi na besplatnom telefonu. U radu pomažu, uz koordinatoriцу, i druge zdravstvene radnice.

Pozivano je u šest, od svibnja 2010. u 4 mamografske jedinice (Pula, Labin, Buzet, Rovinj).

Slika 6. Uključenost mamografa i broj žena obuhvaćenih nacionalnim programom



## ZAKLJUČAK

U organizaciji programa pomogla je infrastruktura i organizacija osigurana kroz Plan za zdravlje IŽ. Nacionalni program je u IŽ dočekan sa zadovoljstvom među ženama i stručnjacima, te je u prvom ciklusu i ostvario zapažene rezultate. Nužno je osigurati kontinuitet provođenja i dobrog odaziva kako bi se ostvario cilj ranog otkrivanja