

Broj: 4 Oprtalj, 25. svibnja 2016.

Godina XX Izlazi po potrebi

S A D R Ź A J :

OPĆINSKI NAČELNIK OPĆINE OPRTALJ:

- 12. Odluka o izboru najpovoljnijeg ponuđača po objavljenom Natječaju za zakup poslovnog prostora u vlasništvu Općine2
- 13. Odluka o izboru najpovoljnijeg ponuđača po objavljenom Natječaju za prodaju nekretnina u vlasništvu Općine2
- 14. Odluka o izboru najpovoljnijeg ponuđača po objavljenom Natječaju za zakup poslovnog prostora u vlasništvu Općine.....3
- 15. Odluka o dodjeli sredstava za financiranje programa, projekata, građanskih inicijativa i aktivnosti na području Općine Oprtalj u 2016. godini.....4
- 16. Odluka o raspisivanju Javnog poziva za održavanje nerazvrstanih cesta na području Općine Oprtalj – sječa šiblja i košnja trave.....5
- 17. Odluka o raspisivanju Javnog poziva za održavanje nerazvrstanih cesta na području Općine Oprtalj – nasipavanje i uređenje.....6
- 18. Odluka o objavi Natječaja za zakup poslovnog prostora u vlasništvu Općine Oprtalj..... 6

OPĆINSKO VIJEĆE

- 12. Odluka o donošenju Izvješća o stanju u prostoru Općine Oprtalj 2006.-2016.....7

OPĆINSKO VIJEĆE OPĆINE OPRTALJ

Na temelju članka 19. Statuta Općine Oprtalj („Službene novine Općine Oprtalj broj 3/09) Općinsko vijeće, na sjednici održanoj dana 24. svibnja 2016. godine. godine donijelo je

ZAKLJUČAK

o donošenju Izvješća o stanju u prostoru Općine Oprtalj 2006.-2016.

Članak 1.

Općinsko vijeće Općine Oprtalj donosi Izvješće o stanju u prostoru Općine Oprtalj 2006.-2016.

Članak 2.

Izvješće o stanju u prostoru Općine Oprtalj 2006.-2016. čini sastavni dio ovog Zaključka.

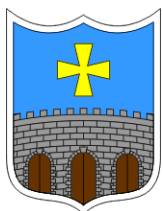
Članak 3.

Ovaj Zaključak stupa na snagu danom donošenja i objavljuje se u Službenim novinama Općine Oprtalj.

OPĆINSKO VIJEĆE OPĆINE OPRTALJ

Klasa: 350-03/16-01/01
Urbroj: 2105-02/16-01-1
Oprtalj, 24. svibnja 2016. godine

Predsjednik:
Ivan Štokovac, v.r.



REPUBLIKA HRVATSKA
ŽUPANIJA ISTARSKA
OPĆINA OPRTALJ

IZVJEŠĆE O STANJU U PROSTORU OPĆINE OPRTALJ 2006-2016.

SVIBANJ, 2016.

APE
ZAGREB

d.o.o. za arhitekturu, planiranje i ostale poslovne djelatnosti,

ELABORAT: **IZVJEŠĆE O STANJU U PROSTORU
OPĆINE OPRTALJ 2006.- 2016.**

NOSITELJ IZRADE: **ŽUPANIJA ISTARSKA
OPĆINA OPRTALJ**

IZRAĐIVAČ: **A P E d.o.o.**
Zagreb, Ozaljska 61
tel: 01/3011 427
01/3097 572
fax: 01/3011 417
Web: www.ape.hr

BROJ UGOVORA: **05/2013**

KOORDINATOR:
od strane izrađivača: **SANDRA JAKOPEC, dipl.ing.arh.**
od strane naručitelja: **ALEKSANDER KRT , načelnik Općine**

STRUČNI TIM :
Nikša Božić, dipl.ing.arh.
Mirela Ćordaš, dipl.ing.arh.
Estera Gobac Trninić, dipl.ing. biol.
Vlatka Žunec, mag.ing.arh.

SADRŽAJ:

U V O D**I. POLAZIŠTA**

- 1.1. OSNOVA I CILJEVI IZRADE IZVJEŠĆA
- 1.2. ZAKONODAVNO – INSTITUCIONALNI OKVIR
- 1.3. OSNOVNA PROSTORNA OBILJEŽJA OPĆINE OPRTALJ
- 1.4. OPĆINA OPRTALJ U OKVIRU PROSTORNOGA UREĐENJA ISTARSKÉ ŽUPANIJE

II. ANALIZA I OCJENA STANJA, PROVEDBE I TRENDOVA PROSTORNOG RAZVOJA

- 2.1. PROSTORNA STRUKTURA KORIŠTENJA I NAMJENE POVRŠINA OPĆINE OPRTALJ
- 2.2. SUSTAV NASELJA
- 2.3. GOSPODARSKE DJELATNOSTI
- 2.4. OPREMLJENOST PROSTORA INFRASTRUKTUROM
- 2.5. ZAŠTITA I KORIŠTENJE DIJELOVA PROSTORA OD POSEBNOG ZNAČAJA
- 2.6. OBVEZNI PROSTORNI POKAZATELJI

III. ANALIZA IZRADE I PROVEDBE DOKUMENATA PROSTORNOG UREĐENJA

- 3.1. POKRIVENOST PROSTORNIM PLANOVIMA
- 3.2. PROVEDBA PROSTORNIH PLANOVA
- 3.3. PROVEDBA RAZVOJNIH I PROGRAMSKIH DOKUMENATA
- 3.4. PROVEDBA ZAKLJUČAKA, SMJERNICA I PREPORUKA IZ PRETHODNOG IZVJEŠĆA O STANJU U PROSTORU OPĆINE OPRTALJ

IV. PREPORUKE ZA UNAPRJEĐENJE ODRŽIVOG RAZVOJA U PROSTORU S PRIJEDLOM PRIORITYETNIH AKTIVNOSTI

- 4.1. POTREBE, MOGUĆNOSTI I OGRANIČENJA DALJNJEG ODRŽIVOG RAZVOJA U PROSTORU OPĆINE OPRTALJ OBZIROM NA OKOLNOSTI, SEKTORSKA OPTEREĆENJA I IZAZOVE
- 4.2. OCJENA POTREBE IZRADE NOVIH I/ILI IZMJENE I DOPUNE POSTOJEĆIH DOKUMENATA PROSTORNOGA UREĐENJA NA RAZINI OPĆINE
- 4.3. PRIJEDLOG AKTIVNOSTI ZA UNAPRJEĐENJE ODRŽIVOG RAZVOJA U PROSTORU

V. IZVORI PODATAKA

I. POLAZIŠTA

1.1. OSNOVA I CILJEVI IZRADE IZVJEŠĆA

Izrada Izvješća o stanju u prostoru Općine Oprtalj (u daljnjem tekstu Izvješće), počiva na činjenici da je svaki prostor jedinstven i specifičan u svakom segmentu svog postojanja, kako u odnosu na geoprometni položaj, razinu društvene i gospodarske razvijenosti u odnosu na RH i županiju tako i u odnosu na ostale prostorne pokazatelje.

Osnovni cilj izrade Izvješća je stvaranje dokumenta u kojem će, na temelju stvarnih podataka i analiza, biti definirane potrebe i mogućnosti promatranog prostora te predložene aktivnosti za što učinkovitije unaprjeđenje održivog razvoja u tom prostoru.

1.2. ZAKONODAVNO – INSTITUCIONALNI OKVIR

Zakonom o prostornom uređenju i gradnji (NN 76/07, 38/09, 55/11, 90/11 i 50/12) te Zakonom o prostornom uređenju (NN 153/13) - u daljnjem tekstu: Zakon i Pravilnikom o sadržaju i obveznim prostornim pokazateljima izvješća o stanju u prostoru (NN 48/14, ID 19/15), određena je izrada Izvješća o stanju u prostoru za područje jedinica lokalne i područne samouprave kao dokument praćenja stanja u prostoru za četverogodišnje razdoblje.

Sukladno čl. 9 Pravilnika o sadržaju i obveznim prostornim pokazateljima izvješća o stanju u prostoru (NN 117/12) Općina Oprtalj je pristupila izradi Izvješća o stanju u prostoru te je sukladno čl.9 st.4. izradu Nacrta Izvješća povjerio tvrtki APE d.o.o. iz Zagreba.

Izvješće je izrađeno u skladu s Pravilnikom o sadržaju i obveznim prostornim pokazateljima izvješća o stanju u prostoru (NN 48/14, 19/15).

U izradi Izvješća sudjelovala su nadležna državna tijela, tijela jedinica područne (regionalne) i lokalne samouprave, javne ustanove i pravne osobe s javnim ovlastima određene posebnim propisima, koje obavljaju poslove od utjecaja na sadržaj Izvješća na području Općine Oprtalj.

Izvješće sadrži analizu stanja i trendova prostornog razvoja na temelju obveznih prostornih pokazatelja o stanju u prostoru, analizu provođenja dokumenata prostornog uređenja i drugih dokumenata, te ocjenu stanja i prijedloge za unaprjeđenje prostornog razvoja s planom aktivnosti i prijedlogom prostornih pokazatelja za naredno razdoblje.

Izvješće razmatra predstavničko tijelo jedinica lokalne i područne samouprave te se isto objavljuje u službenom glasilu.

Ovo Izvješće je četvrti takav dokument prostornog uređenja koji se donosi za područje Općine Oprtalj. Do sada su izrađeni:

- Izvješće o stanju u prostoru Općine Oprtalj (Službene novine Općine Oprtalj 03/97)
- Izvješće o stanju u prostoru za razdoblje 1998. - 2003. godine i Program mjera za unaprjeđenje stanja u prostoru za razdoblje 2003. - 2005. godine
- Izvješće o stanju u prostoru i Program mjera za unaprjeđenje stanja u prostoru 2006. - 2010. (Službene novine Općine Oprtalj 04/06)

Do donošenja Zakona o prostornom uređenju i gradnji (2007.) Općinsko vijeće je na temelju Izvješća o stanju u prostoru donosilo Program mjera za unaprjeđenje stanja u prostoru, koji je određivao potrebu izrade novih, odnosno izmjenu i dopunu postojećih dokumenata prostornog uređenja, potrebu pribavljanja podataka i stručnih podloga za njihovu izradu, te druge mjere od značaja za izradu i donošenje tih dokumenata. Sukladno Zakonu, više se ne izrađuje poseban Program mjera za unaprjeđenje stanja u prostoru, već su one sastavni dio Izvješća.

1.3. OSNOVNA PROSTORNA OBILJEŽJA OPĆINE OPRTALJ

1.3.1. Geoprometni položaj

Općina Oprtalj nalazi se na krajnjem sjevernom dijelu Istarske županije. Općina Oprtalj graniči sa sljedećim općinama i gradovima: Općinom Grožnjan (na zapadu), Općinom Motovun (na jugu), Gradom Buzetom (na istoku) i Republikom Slovenijom (na sjeveru). Južna i dijelom istočna granica Općine vodi starim tokom rijeke Mirne, koja razdvaja područje Općine Oprtalj od Općine Motovun, a južne općinske granice dodiruju državnu cestu D44 (Čvorište Nova Vas (A9) – Ponte Portone – Buzet – čvorište Lupoglav (A8)) koja je 7,5 km udaljena od općinskog središta Oprtlja.

Prometna povezanost i blizina zapadnog kraka omogućavaju Općini Oprtalj da kvalitetno valorizira svoj geoprometni položaj i prihod iz tog dijela najjačih turističkih prometnih tokova iz zapadne Europe (prema Trstu i Kopru) i iz srednje Europe (preko Ljubljane, Kopra, Rijeke i Zagreba). Prometnu mrežu razvrstanih javnih cesta na području Općine Oprtalj čine isključivo županijske i lokalne ceste koje je neophodno rekonstruirati.

U svom sastavu općina ima 16 naselja: Bencani, Čepić, Golubići, Gradinje, Ipši, Krajići, Livade, Oprtalj, Pirelići, Sveta Lucija, Sveti Ivan, Šorgi, Vižintini, Vižintini Vrhi, Zrenj i Žnjidarići.

Ukupna površina Općine iznosi 60,498 km² (odnosno 60,19 km² prema Izvešću o stanju u prostoru Istarske županije).

1.3.2. Demografska obilježja

Razmještaj i struktura stanovništva

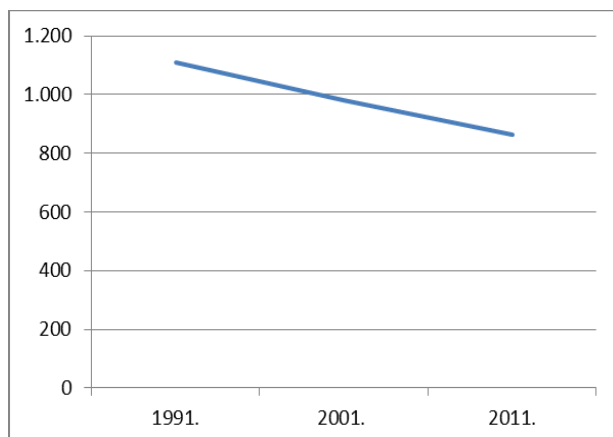
Na području Općine Oprtalj je prema podacima popisa stanovništva 2001. g. živio 981 stanovnik, što je u odnosu na prostor Istarske županije činilo udio od 0,5% stanovništva Županije. Prema rezultatima popisa 2011. taj udio iznosi 0,4%, odnosno na području Općine živi **850 stanovnika**.

Tablica 1: Kretanje broja stanovnika prema tri zadnja popisa stanovništva

Područje	Broj stanovnika			Indeks promjene broja stanovnika	
	1991.	2001.	2011.	2001./1991.	2011./2001.
Općina Oprtalj	1.109	981	850	88,46	86,65
Istarska županija	204.346	206.344	208.055	100,98	100,83
Udio (%)	0,5%	0,5%	0,4%		

Izvor podataka: Državni zavod za statistiku

Graf 1: Kretanje broja stanovnika Općine Oprtalj prema tri zadnja popisa stanovništva



Izvor podataka: Državni zavod za statistiku

Iako je u Istarskoj županiji zabilježen određeni trend porasta broja stanovnika (2001.g. – 206.344 st., 2011.g. – 208.055 st.), u Općini Oprtalj još je uvijek prisutan proces depopulacije koji traje već desetljećima.

Tablica 2: Kretanje stanovništva po naseljima prema tri zadnja popisa stanovništva

	Naselje	Broj stanovnika po popisnim godinama		
		1991	2001	2011
1	Bencani	9	8	7
2	Čepić	77	60	57
3	Golubići	37	33	29
4	Gradinje	165	142	116
5	Ipši	20	20	17
6	Krajići	17	15	12
7	Livade	208	225	190
8	Oprtalj	104	118	79
9	Pirelići	67	50	48
10	Sveta Lucija	50	41	44
11	Sveti Ivan	52	39	41
12	Šorgi	73	56	46
13	Vižintini	40	33	22
14	Vižintini Vrhi	49	34	23
15	Zrenj	89	66	74
16	Žnjidarići	52	41	45
	Ukupno	1.109	981	850

Izvor podataka: Državni zavod za statistiku

Kretanje broja stanovnika može se pratiti i na uzorku naselja s najvećim brojem stanovnika u općini. Najveći broj stanovnika u posljednja tri popisna razdoblja imalo je naselje Livade i to 1991.g. (208 st.), 2001.g. (222 st.) i 2011.g. (190 st). Naselje Gradinje imalo je 1991.g (165 st), 2001.g. (142 st) i 2011.g. (116 st). Naselje Oprtalj imalo je 1991.g. (104 st.), 2001.g. (121 st.) i 2011.g (79 st.). Dakle, u proteklom razdoblju ni jedno naselje nije zabilježilo porast broja stanovnika u odnosu na početak promatranog razdoblja. Određeni porast imala su 2001.g. naselja Livade i Oprtalj, da bi u posljednjem popisnom razdoblju ponovno došlo do pada. Naselje Gradinje u cijelom promatranom razdoblju bilježi konstantan pad broja stanovnika.

Naselja bez stanovnika u 2011.g. - NEMA.

U razdoblju od 1991. do 2014. g. vrijednosti prirodnog kretanja stanovništva pokazuju „pulsiranje“ tj. „skokovito“ kretanje brojčanih vrijednosti što je tipično za male populacije.

U razdoblju 2006. do 2014. (za 2015. nisu objavljeni podaci) prirodni prirast stanovništva iznosi **-55**.

Tablica 3: Prirodni prirast stanovništva od 1968. do 2014.

godina	Prirodni prirast
1968	4
1969	-16
1970	-2
1971	-7
1972	-13
1973	-8
1974	-17
1975	-11
1976	-1
1977	-8
1978	-9
1979	-15
1980	-13
1981	-9
1982	-20
1983	-11
1984	-8
1985	-6
1986	-17
1987	-2
1988	-4
1989	-8
1990	-13
1991	-11
1992	-14
1993	-10
1994	-9
1995	-17
1996	-11
1997	-1
1998	-16
1999	-5
2000	-20
2001	-16
2002	-5
2003	-3
2004	-8
2005	-8
2006	3
2007	-10
2008	-14
2009	-8
2010	-11
2011	-2
2012	-8
2013	-3
2014	-2

Izvor podataka: Državni zavod za statistiku

Starosno-spolna struktura

Starenje stanovništva je negativan demografski proces koji je već desetljećima prisutan u većini zemalja EU, ali i u cijeloj Hrvatskoj. Kada neko stanovništvo prijeđe starost od 30 godina smatra se da je prešlo u proces starenja.

Tablica 4: Dobna struktura stanovništva 2011. Godine

Iskazuje se kao % starih 60+ u ukupnom stanovništvu

Naselje	Ukupno	0-14		15-64		65+	
		Broj	%	Broj	%	Broj	%
Istarska županija	208.055	27.816	13,37%	142.780	68,63%	37.459	18,00%
Oprtalj - Portole	850	85	10,00%	583	68,59%	182	21,41%

Izvor podataka: Državni zavod za statistiku

Tablica 5: Broj i udio stanovnika prema dobnim skupinama i prema spolu

Naselje	M - ukupno	0-14		15-64		65+	
		Broj	%	Broj	%	Broj	%
Istarska županija	101.162	14.346	14,18%	71.629	70,81%	15.187	15,01%
Oprtalj - Portole	420	39	9,29%	302	71,90%	79	18,81%
Naselje	Ž - ukupno	0-14		15-64		65+	
		Broj	%	Broj	%	Broj	%
Istarska županija	106.893	13.470	12,60%	71.151	66,56%	22.272	20,84%
Oprtalj - Portole	430	46	10,70%	281	65,35%	103	23,95%

Izvor podataka: Državni zavod za statistiku

Obrazovna struktura

Godine 2011. od 765 stanovnika starih 15 i više godina bilo je:

- bez školske spreme 11 ili 1,4% osoba (udio žena je 7 ili 0,9%);
- nepotpunu osnovnu školu (1-3 i 4-7 razreda osnovne škole) imalo je 65 osoba ili 8,49% ;
- osnovno obrazovanje je imalo 292 osobe ili 38,16%;
- srednje obrazovanje je imalo 318 osoba ili 41,5%;
- više obrazovanje je imalo 30 osoba ili 3,92%;
- visoko obrazovanje je imalo osoba ili 6.14% i
- doktorat su imale samo 2 osobe ili 0,26%, a magisterij niti jedna osoba.

U odnosu na prethodno popisno razdoblje uočljiv je porast populacije sa srednjoškolskim obrazovanjem, tako da danas u općini ukupno ima 292 osobe sa osnovnoškolskim obrazovanjem i 318 osoba sa srednjoškolskim obrazovanjem. U skupini sa osnovnoškolskim obrazovanjem ima više žena, njih 152 u odnosu na 140 muškaraca. U skupini sa srednjoškolskim obrazovanjem ima više muškaraca, njih 182 u odnosu na 136 žena. Zanimljivo je da u skupini sa visokim obrazovanjem prevladavaju žene, pa tako u ukupnom broju žena ima 47 od ukupno 79 ili 59,49%. Sa završenim doktoratom znanosti samo su dvije osobe i to oba muškarca u dobnj skupini od 55-59 g i 60 – 64 godine.

Tablica 6: Obrazovna struktura stanovništva

	Starost	Spol	Ukup.	Bez škole	1-3 razreda	4-7 razreda	OŠ	SŠ	Visoko obrazovanje			
									svega	Stručni studij	Sveučilišni studij	Doktorat znanosti
Oprtalj - Portole	Uk.	sv.	765	11	17	48	292	318	79	30	47	2
		m	381	4	8	15	140	182	32	13	17	2
		ž	384	7	9	33	152	136	47	17	30	-
15-19	sv.	41	-	-	1	34	6	-	-	-	-	-
	m	22	-	-	1	17	4	-	-	-	-	-
	ž	19	-	-	-	17	2	-	-	-	-	-
20-24	sv.	62	-	-	-	-	53	9	3	6	-	-
	m	28	-	-	-	-	26	2	1	1	-	-
	ž	34	-	-	-	-	27	7	2	5	-	-
25-29	sv.	51	-	-	-	2	39	10	2	8	-	-
	m	24	-	-	-	-	20	4	1	3	-	-
	ž	27	-	-	-	2	19	6	1	5	-	-
30-34	sv.	49	-	-	-	11	30	8	2	6	-	-
	m	29	-	-	-	8	17	4	1	3	-	-
	ž	20	-	-	-	3	13	4	1	3	-	-
35-39	sv.	41	-	-	-	14	23	4	2	2	-	-
	m	20	-	-	-	10	9	1	1	-	-	-
	ž	21	-	-	-	4	14	3	1	2	-	-
40-44	sv.	59	-	-	-	24	31	4	3	1	-	-
	m	29	-	-	-	12	16	1	1	-	-	-
	ž	30	-	-	-	12	15	3	2	1	-	-
45-49	sv.	79	-	-	1	27	40	11	2	9	-	-
	m	44	-	-	1	17	25	1	-	1	-	-
	ž	35	-	-	-	10	15	10	2	8	-	-
50-54	sv.	78	-	-	2	24	41	11	3	8	-	-
	m	40	-	-	-	8	27	5	2	3	-	-
	ž	38	-	-	2	16	14	6	1	5	-	-
55-59	sv.	66	-	-	3	29	26	8	3	4	1	-
	m	35	-	-	1	14	16	4	-	3	1	-
	ž	31	-	-	2	15	10	4	3	1	-	-
60-64	sv.	57	3	-	4	29	14	7	5	1	1	-
	m	31	-	-	1	15	9	6	4	1	1	-
	ž	26	3	-	3	14	5	1	1	-	-	-
65-69	sv.	45	1	1	10	25	5	3	3	-	-	-
	m	17	1	-	-	10	5	1	1	-	-	-
	ž	28	-	1	10	15	-	2	2	-	-	-
70-74	sv.	53	3	2	10	30	5	3	2	1	-	-
	m	27	2	1	5	14	3	2	1	1	-	-
	ž	26	1	1	5	16	2	1	1	-	-	-
75 i više	sv.	84	4	14	17	43	5	1	-	1	-	-
	m	35	1	7	6	15	5	1	-	1	-	-
	ž	49	3	7	11	28	-	-	-	-	-	-

Izvor podataka: Državni zavod za statistiku

Razmještaj i struktura kućanstava (domaćinstava) i stanova

Prema rezultatima popisa stanovništva 2011.g. u Općini je zabilježeno **316 kućanstava** te ukupno **740 stambenih jedinica**, od čega su 629 za stalno stanovanje (316 ih je stalno nastanjenih, 218 je privremeno nenastanjeno te 95 stanova je napušteno) te se za povremeno stanovanje koriste 104 stana, a djelatnost se obavlja u njih 7.

Tablica 7: Broj kućanstava i stambenih jedinica

	Broj domaćinstava (kućanstava) po popisnim godinama		Indeks	Prosječni broj članova kućanstva	Broj stambenih jedinica 2011.
	2001.	2011.			
Općina Oprtalj	322	316	98,14	2,69	740

Izvor podataka: Državni zavod za statistiku, Popis stanovništva 2001, 2011.

U kretanju broja kućanstava vidljivo je ukupno opadanje na području Općine Oprtalj (indeks 98,14) (2001.g. – 332 kućanstava, 2011.g. – 316 kućanstava).

Prosječan broj članova u kućanstvu 2001. iznosio 2,95 što je u odnosu na 2011. veće za 0,25 stanovnika. U proteklom razdoblju broj kućanstava pao je za 16.

Tablica 8: Analiza broja stanova

Broj stanova (sve vrste) na 1000 stanovnika	Broj nastanjenih stanova* na 1000 stanovnika	Broj kućanstava na 1000 nastanjenih stanova	Prosječan broj stanovnika prema broju stanova (broj stanovnika/broj stanova)
870,59	371,76	371,76	1,15

Izvor podataka: Državni zavod za statistiku, Popis stanovništva 2011. (*kao broj nastanjenih stanova uzet je broj „stalno nastanjenih stanova za stalno stanovanje“).

Broj i građevinska veličina za nove zgrade i dograđene dijelove postojećih zgrada za koje su izdana odobrenja za građenje dani su u sljedećoj tablici za godine 2008-2014 za koje postoje podaci Državnog zavoda za statistiku.

Tablica 9: Gustoća izgrađenih stanova

godina	ukupno			stambene zgrade			nestambene zgrade		
	broj	površina m ²	volumen m ³	broj	površina m ²	volumen m ³	broj	površina m ²	volumen m ³
2008	3	504	1467	3	504	1467	-	-	-
2009	-	-	-	-	-	-	-	-	-
2010	1	283	794	1	283	794	-	-	-
2011	-	-	-	-	-	-	-	-	-
2012	1	441	1423	-	-	-	1	441	1423
2013	2	477	1348	2	477	1348	-	-	-
2014	-	-	-	-	-	-	-	-	-

Izvor podataka: Državni zavod za statistiku, Statistička izvješća Građevinarstvo 2008, 2009, 2010, 2011, 2012, 2013 i 2014.

Tablica 10: Gustoća izgrađenih stanova prema sobnosti

godina	broj	sobnost							
		1-sobni	2-sobni	3-sobni	4-sobni	5-sobni	6-sobni	7-sobni	8 i višesobni
2008	3	-	1	-	1	1	-	-	-
2009	-	-	-	-	-	-	-	-	-
2010	1	-	-	-	-	-	1	-	-
2011	-	-	-	-	-	-	-	-	-
2012	-	-	-	-	-	-	-	-	-
2013	3	-	1	-	1	1	-	-	-
2014	-	-	-	-	-	-	-	-	-

Izvor podataka: Državni zavod za statistiku, Statistička izvješća Građevinarstvo 2008, 2009, 2010, 2011, 2012, 2013 i 2014.

Tablica 11: Broj stanova za odmor prema naseljima

	Naselje	Broj stanova za odmor
1	Bencani - Benzani	3
2	Čepić - Ceppich	1
3	Golubići - Golobici	3
4	Gradinje - Gradigne	2
5	Ipsi - Ipsi	4
6	Krajići - Craici	4
7	Livade - Levade	1
8	Oprtalj - Portole	11
9	Pirelići - Perelici	0
10	Sveta Lucija - S. Lucia	12
11	Sveti Ivan - S. Giovanni	5
12	Šorgi - Sorghi	3
13	Vižintini - Visintini	1
14	Vižintini Vrhi-Monti di Visintini	0
15	Zrenj - Stridone (Sdregna)	8
16	Žnjidarići - Znidarici	5
	Ukupno	63

Izvor podataka: Općina Oprtalj, Porezna uprava, 2013

Prema podacima Općine Oprtalj temeljenih na rješenjima o porezu na kuće za odmor, na području Općine u 2013 g. izdana su **63 rješenja za stanove za odmor/vikendice**, dok ih je 2016. evidentirano samo **33**.

1.3.3. Lokalna socijalno- gospodarska struktura

Indeks i stupanj razvijenosti

Kao pokazatelj ekonomskog rasta i razvijenosti određenog područja koristi se indeks razvijenosti prema kojemu se jedinice lokalne samouprave razvrstavaju u skupine (Odluka o razvrstavanju jedinica lokalne, područne i regionalne samouprave prema stupnju razvijenosti NN158/13.), a na temelju članka 24. Zakona o regionalnom razvoju Republike Hrvatske (NN 147/14.).

Prema navedenim propisima Istarska županija pripada IV. skupini, s vrijednosti indeksa razvijenosti većoj od 125% prosjeka za Republiku Hrvatsku.

Općina Oprtalj ima **indeks 92,84%**, te pripada u **III. skupinu** gdje se vrijednosti indeksa razvijenosti kreću između 75% i 100% prosjeka Republike Hrvatske.

Vrijednost indeksa razvijenosti sadržan je u tablici Ocjenjivanje jedinica lokalne samouprave prema razvijenosti (MRRŠVG).

Tablica 12: Ocjenjivanje i razvrstavanje Općine Oprtalj prema razvijenosti

Osnovni pokazatelji	Vrijednosti pokazatelja za Općinu Oprtalj		Vrijednosti pokazatelja u odnosu na nacionalni prosjek	
	2006.-2008.	2010.-2012.	2006.-2008.	2010.-2012.
Prosječni dohodak per capita	23.004	22.094	82,8%	69,2%
Prosječni izvorni prihodi per capita	4.205	2.757	129,0%	92,3%
Prosječna stopa nezaposlenosti	2,4%	5,2%	120,4%	128,0%
	2001.-1991.	2011.-2001.	2001.-1991.	2011.-2001.
Kretanje stanovništva	88,5%	89,3	93,7%	82,6%
	2001.	2011.	2001.	2011.
Udio obrazovanog stanovništva u stanovništvu 16-65 god.	49,1%	65,16%	65,0%	72,7%

Izvor podataka: MRRŠVG_UIRR, Izračun JLS 15.07.2010., MRRFEU - URR Izračun JLS 27.12.2013.

Tržište rada

Prema Popisu stanovništva 2011. na području Općine Oprtalj. živi 583 radno sposobnih stanovnika (15-65 godina).

Tablica 13: Stanovništvo staro 15 i više godina prema trenutačnoj aktivnosti, starosti i spolu

spol	ukupno	zaposleni	nezaposleni	ekonomski neaktivni			
				umirovljenici	osobe koje se bave obavezama u kućanstvu	učenici ili studenti	ostale neaktivne osobe
M	381	187	14	101	20	25	34
Ž	384	119	20	100	96	27	22
UK.	765	306	34	201	116	52	56

Izvor: Državni zavod za statistiku, Popis stanovništva 2011.

Tablica 14: Zaposleni u pravnim osobama u općini Oprtalj, prema NKD-u 2007., stanje na dan 31.03.2014.

Djelatnost	2014.	udio
Poljoprivreda, šumarstvo i ribarstvo	18-	12,0%
Prerađivačka industrija	3	2,0%
Opskrba vodom; uklanjanje otpadnih voda, gospodarenje otpadom te djelatnosti sanacije okoliša	-	
Građevinarstvo	8	5,3%
Trgovina na veliko i malo; popravak motornih vozila i motocikala	-	
Prijevoz i skladištenje	1	0,7%
Djelatnosti pružanja smještaja te pripreme i usluživanja hrane	20	13,3%
Stručne, znanstvene i tehničke djelatnosti	-	
Administrativne i pomoćne uslužne djelatnosti		
Javna uprava i obrana; obvezno socijalno osiguranje	7	4,7%
Obrazovanje	33	22,0%
Djelatnosti zdravstvene zaštite i socijalne skrbi	60	40,0%
Umjetnost, zabava i rekreacija	-	
Ostale uslužne djelatnosti	-	
UKUPNO	150	100%

Izvor: Državni zavod za statistiku, Statistička izvješća

Najveći broj zaposlenih je u djelatnosti zdravstvene zaštite i socijalne skrbi, njih 40,0%, a zatim u obrazovanju 22,0%.

Osim na području Općine, stanovnici Oprtlja traže zaposlenje ili već rade i u drugim okolnim općinama i gradovima. Više od polovine zaposlenih putuje na radno mjesto izvan Općine, najčešće u Buje, Buzet, Umag, Pazin, ali i van Hrvatske najviše u Italiju u grad Trst.

Tablica 15: Prikaz dnevnih i tjednih migranata - zaposlenih stanovnika Općine Oprtalj

JLS	pol	dnevni migranti - zaposleni			tjedni migranti - zaposleni		
		rade u drugoj JLS iste županiji	rade u drugoj županiji	rade u inozemstvu	rade u drugoj JLS iste županiji	rade u drugoj županiji	rade u inozemstvu
Općina Oprtalj	Sv.	160	2	24	4	4	9
	m.	93	-	22	3	3	5
	ž.	67	2	2	1	1	4
UKUPNO		186			17		

Izvor podataka: Državni zavod za statistiku, Popis stanovništva 2011.

Nezaposleni

Prema podacima Hrvatskog zavoda za zapošljavanje, Područni ured Pula (Mjesečni statistički bilten 12, 2015), krajem travnja 2016. g. na području Općine Oprtalj bila je nezaposleno 19 osoba (u odnosu na 21. u prosincu 2015.) od čega 10 žena. Najviše nezaposlenih, njih 9 ima završenu osnovnu školu, od čega je 4 žena i 5 muškarca. Petero nezaposlenih ima završenu srednju školu u trajanju do tri godine ili školu za KV ili VKV radnike. Troje ima završenu srednju školu u trajanju od 4 i više godina. U skupini sa višom školom, I. stupnjem fakulteta i stručni studij, nezaposlene su dvije ženske osobe. U protekle dvije godine došlo je do blagog pada nezaposlenosti, jer je krajem prosinca 2013. g. bilo 26 nezaposlenih osoba, od čega je bilo 17 žena.

1.4. OPĆINA OPRTALJ U OKVIRU PROSTORNOGA UREĐENJA ŽUPANIJE

Općina Oprtalj je jedna od njih 31 koliko ih ima u sastavu Istarske županije. Područje Općine zauzima 2,48% površine Istarske županije, a broj stanovnika iznosi 0,40% od županijskog. Prema gustoći naseljenosti općina Oprtalj bilježi podatke koji su znatno ispod županijskog prosjeka. Gustoća naseljenosti za Istarsku županiju iznosi 73,4 st/km², a za Općinu Oprtalj 14,1 st/km². To stanovništvo nije jednoliko raspoređeno. Većina većih naselja i stanovništva koncentrirana je u južnom dijelu Općine. U površinama građevinskog zemljišta Istarske županije, Općina sudjeluje sa 0,05% i 0,02% izgrađenih struktura van građevinskog područja. Šumske površine čine 0,99%, poljoprivredne površine 0,45%, a vodene površine 0,08% površine županije. Zaštićena prirodna baština sudjeluje sa 0,34%, a zaštićena graditeljska baština sa 0,03% od županijske. Od važnijih objekata za županiju, na području Općine nalazi se Izvor Bulaž koji se nalazi u I vodozaštitnoj zoni izvorišta. Prema važećoj „Odluci o popisu voda I reda“, vodama I reda pripada rijeka Mirna, koja nije u prostornom obuhvatu Općine, ali su njene pritoke pod snažnim utjecajem velikih voda Mirne, i Obodni kanal Srednja Mirna. Obrana od poplava na ovim vodotocima definirana je Državnim planom obrane od poplava i Glavnim provedbenim planom obrane od poplava – Sektor E – Sjeverni Jadran, branjeno područje 22 – mali slivovi „Mirna – Dragonja“ i „Raša – Boljunčica“ – mali sliv „Mirna – Dragonja. Prema funkcionalnoj usmjerenosti, naselje Oprtalj spada u naselja usmjerena na upravu. Područje Općine u turističkoj ponudi Županije sudjeluje s vrijednom spomeničkom i graditeljskom baštinom, vrijednim krajobrazom te mogućnošću razvoja zdravstvenog turizma (Istarske Toplice).

Prostor cijele Općine spada u treću skupinu područja od posebne državne skrbi – područja gradova i općina koja su ocijenjena kao dijelovi RH koji zaostaju u razvoju prema tri kriterija razvijenosti: ekonomskom, strukturnom i demografskom.

Kartografski prilog 1: Položaj Općine Oprtalj u Istarskoj županiji



II. ANALIZA I OCJENA STANJA, PROVEDBE I TRENDOVA PROSTORNOG RAZVOJA

1. PROSTORNA STRUKTURA KORIŠTENJA I NAMJENE POVRŠINA OPĆINE OPRTALJ

Prostornim planom uređenja Općine Oprtalj iz 2003. g. te njegovim izmjenama i dopunama (iz 2010 i 2014. g.) utvrđene su površine korištenja i namjene površina i to:

1.a. građevinsko područje naselja

- izgrađeni i neizgrađeni dio građevinskog područja naselja: za stambenu i mješovitu namjenu, javnu i društvenu, gospodarsku (proizvodnu i ugostiteljsko-turističku) namjenu, za sport i rekreaciju te infrastrukturne građevine

1.b. izdvojena građevinska područja izvan naselja

- građevinsko područja za gospodarsku izgradnju – I – proizvodna namjena;
- građevinsko područje za gospodarsku izgradnju (ugostiteljsko – turističku namjenu – TP - turistički punktovi);
- građevinsko područje za sport i rekreaciju (R6 - sportski tereni, R7 - staza za motokros, R8 – streljana);
- građevinsko područje za javnu i društvenu namjenu – D – vjerska (sakralne građevine);
- građevinsko područje za javnu i društvenu namjenu – D3 – zdravstvena namjena (lječilište);
- groblja;
- infrastrukturne građevine;

2. površine izvan građevinskih područja i to za:

- šumske površine (gospodarske privatne i državne šume te zaštitne šume);
- poljodjelske površine – poljoprivredne zone (vrijedna i ostala obradiva tla);
- površine za uređenje akumulacija za navodnjavanje;
- vodotoci;
- istražni prostor mineralne sirovine / potencijalni istražni prostor mineralne sirovine;
- ostalo poljoprivredno tlo, šume i šumsko zemljište;

3. prometne i infrastrukturne površine i infrastrukturnim pojasevima i to za:

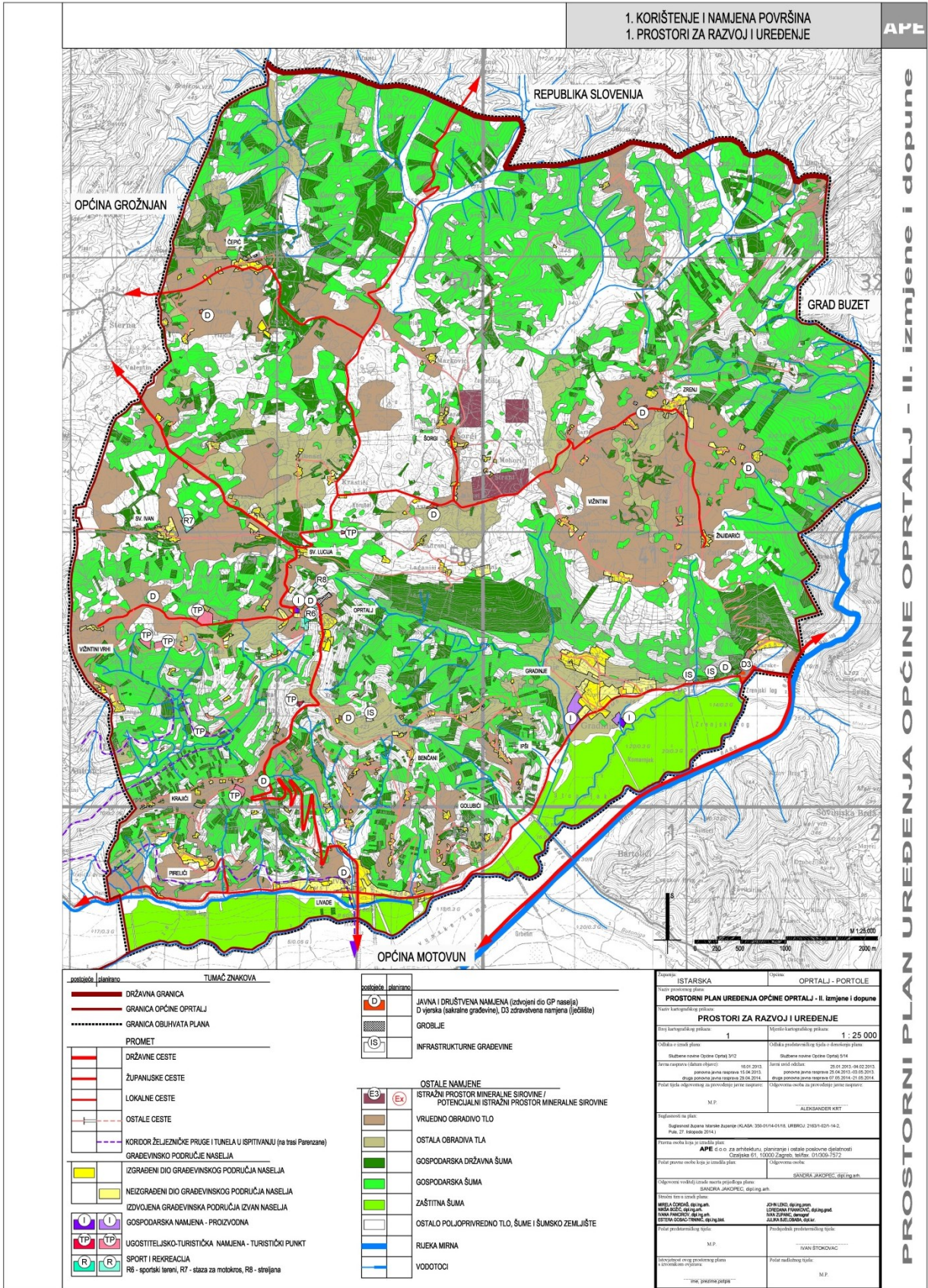
- prometne koridore cesta;
- koridor uskotračne turističke pruge na trasi Parenzane
- površine koridore elektroenergetskih prijenosnih sustava – dalekovoda
- trase i koridori za ostale infrastrukturne sustave.

Tablica 16: Iskaz prostornih pokazatelja za namjenu površina (naselja i izgrađene strukture van naselja; poljoprivredne, šumske, vodne te površine posebne namjene i ostale površine)

NAMJENA	ha	%
Građevinsko područje naselja		
stambena namjena	97,23	1,6%
mješovita namjena	21,95	0,4%
javna i društvena namjena	1,88	0,0%
ugostiteljsko-turistička namjena	10,99	0,2%
sportsko-rekreacijska namjena	3,31	0,1%
proizvodna namjena	2,14	0,0%
infrastrukturne građevine	0,46	0,0%
Izdvojeno građevinsko područje izvan naselja		
proizvodna namjena	5,48	0,1%
ugostiteljsko-turistička namjena (turistički punktovi)	5,80	0,1%
javna i društvena namjena - vjerska	0,91	0,0%
javna i društvena namjena - zdravstvena (lječilište)	2,92	0,0%
sportsko-rekreacijska namjena	4,30	0,1%
groblja i grobne građevine	1,09	0,0%
Površine za iskorištavanje mineralnih sirovina	31,00	0,5%
Infrastrukturne građevine	1,01	0,0%
Šumske površine	2791,25	46,1%
Poljodjelske i ostale površine	3068,08	50,7%
UKUPNO	6049,79	100,00%

Izvor podataka: II ID PPUO Oprtalj, 2014.

Kartografski prilog 2: Prostori/površine za razvoj i uređenje



Izvor podataka: II ID PPUO Oprtalj, 2014.

Tablica 17: Površina GPn prema naseljima

NASELJE	PLANSKI BROJ STANOVNIKA	NAMJENA	IZGRAĐENO GRAĐEVNO PODRUČJE	PLANIRANO GRAĐEVNO PODRUČJE	UKUPNA POVRŠINA PREMA PPUO-ID	IZGRAĐENO GP NASELJA	NEIZGRAĐENO GP NASELJA	UKUPNA POVRŠINA GP NASELJA	BRUTO GUSTOĆA STANOVANJA s/ha	POSTOTAK NEIZGRAĐENO G GP NASELJA U UKUPNOJ POVRŠINI
NASELJA SA PLANIRANI BROJEM STANOVNIKA DO 100										
BENČANI		stambena namjena	1,9499	0,5306	2,4805	1,9499	0,8569	2,8068		30,5%
		mješovita namjena	0,0000	0,1551	0,1551					
		ugostiteljsko-turistička namjena	0,0000	0,1712	0,1712					
ČEPIĆ		stambena namjena	4,6120	2,7760	7,3880	4,6120	2,7760	7,3880		37,6%
		stambena namjena	4,8193	1,1973	6,0166	4,8193	4,3020	9,1213		47,2%
GOLUBIĆI		mješovita namjena	0,0000	3,1047	3,1047					
		stambena namjena	1,2423	0,5954	1,8377	1,2423	0,5954	1,8377		32,4%
IPŠI		stambena namjena	2,0477	0,5246	2,5723	2,1358	0,5246	2,6604		19,7%
KRAJIĆI		mješovita namjena	0,0881	0,0000	0,0881					
PIRELIĆI		stambena namjena	6,1912	6,0084	12,1996	6,1912	6,0084	12,1996		49,3%
SV. IVAN		stambena namjena	3,4119	2,1766	5,5885	3,4119	2,1766	5,5885		38,9%
SV. LUCIJA		stambena namjena	6,2195	5,7042	11,9237	6,8975	6,1410	13,0385		47,1%
		javna i društvena namjena	0,1560	0,0000	0,1560					
		mješovita namjena	0,5220	0,4368	0,9588					
ŠORGI		stambena namjena	3,9281	1,2592	5,1873	3,9281	1,2592	5,1873		24,3%
VIŽINTINI		stambena namjena	2,6313	2,1445	4,7758	2,6313	2,1445	4,7758		44,9%
VIŽINTINI VRHI		stambena namjena	3,0888	2,4326	5,5214	3,0888	2,6739	5,7627		46,4%
		ugostiteljsko-turistička namjena	0,0000	0,2413	0,2413					
ZRENJ		stambena namjena	5,8353	1,4194	7,2547	5,9247	2,6977	8,6224		31,3%
		javna i društvena namjena	0,0894	0,0000	0,0894					
		ugostiteljsko-turistička namjena	0,0000	1,2783	1,2783					
ŽNJIDARIĆI		stambena namjena	3,4868	1,4396	4,9264	3,4868	1,4396	4,9264		29,2%
UKUPNO:	420		50,3196	33,5958	83,9154	50,3196	33,5958	83,9154	5,01	40,0%
NASELJA SA PLANIRANI BROJEM STANOVNIKA VEĆIM OD 100										
GRADINJE		stambena namjena	10,6856	2,8054	13,4910	18,3715	13,9731	32,3446		43,2%
		mješovita namjena	4,8830	7,2407	12,1237					
		javna i društvena namjena	0,0458	0,0000	0,0458					
		ugostiteljsko-turistička namjena	0,0000	2,8746	2,8746					
		sportsko-rekreacijska namjena	1,6689	0,0000	1,6689					
LIVADE		proizvodna namjena	1,0882	1,0524	2,1406	13,0918	3,8860	16,9778		22,9%
		stambena namjena	5,7051	3,4131	9,1182					
		mješovita namjena	5,3028	0,4729	5,7757					
		javna i društvena namjena	0,2733	0,0000	0,2733					
OPRTALJ		sportsko-rekreacijska namjena	1,3470	0,0000	1,3470	7,4788	0,6083	8,0871		7,5%
		infrastrukturne građevine	0,4636	0,0000	0,4636					
		stambena namjena	2,6914	0,2690	2,9604					
		javna i društvena namjena	1,3137	0,0000	1,3137					
		mješovita namjena	2,5066	0,3393	2,8459					
OPRTALJ		ugostiteljsko-turistička namjena	0,6750	0,0000	0,6750	7,4788	0,6083	8,0871		7,5%
		sportsko-rekreacijska namjena	0,2921	0,0000	0,2921					
UKUPNO:	575		38,9421	18,4674	57,4095	38,9421	18,4674	57,4095	10,02	32,2%
UKUPNO OPĆINA OPRTALJ	995		89,2617	52,0632	141,3249	89,2617	52,0632	141,3249		36,8%

Izvor podataka: II ID PPUO Oprtalj, 2014.

Površina GPn po stanovniku: 0,166 ha/stanovniku
Izgrađena površina GPn po stanovniku: 0,105 ha/stanovniku
Neizgrađena površina GPn po stanovniku: 0,061 ha/stanovniku

Opremljenost društvenom infrastrukturom (mreže i organiziranost)

Obrazovanje (Struktura obrazovnih ustanova)

Na području Općine postoji jedan dječji vrtić u Oprtliju, u koji je **2015/16.g. upisano 21 dijete**.

Obavezno osnovno školovanje organizirano je u osnovnoj školi „Milana Šorga“ u općinskom središtu Oprtalj i u osnovnoj školi „Vazmoslava Gržalje“ u Livadama (Područna škola Buzet).

Tablica 18: Usporedba broja učenika u Osnovnoj školi

Školska godina	Broj djece		
	OŠ "Milana Šorga" Oprtalj	Područna škola "Vazmoslava Gržalje" Livade	Ukupno
2007./2008.	49		49
2008./2009.	53		53
2009./2010.	48		48
2010./2011.	39		39
2011./2012.	36		36
2012./2013.	37		37
2013./2014.	40		40
2014./2015.	46	13	59
2015./2016.	49	5	54

Izvor: OŠ Milana Šorga Oprtalj

Izvor: OŠ Vazmoslava Gržalje, Livade

U promatranom razdoblju uočljivo je stalno manje kolebanje broja učenika sa trendom pada ukupnog broja. Najveći broj učenika u OŠ „Milana Šorga“ Oprtalj (53) zabilježen je školske godine 2008./09., što je bilo za četiri učenika više od prethodne godine. Nakon toga bilježi se pad broja učenika (od 53 na 48, zatim na 39 i 2011/12 36 učenika, što je ujedno i najniži broj u promatranom razdoblju. U 2015./2016. upisano je 49 učenika što je za 3 više nego u prethodnoj godini.

Na području Općine nema ustanova srednjoškolskog ni visokoškolskog obrazovanja.

Kultura, umjetnost i sport

Kulturne funkcije ne postoje ni u jednom naselju Općine. PPUO-om planirane su površine za sadržaje s nazivnikom kulturne djelatnosti (biblioteka, dom kulture i sl.) lokacije za ove sadržaje nalaze se u Oprtliju i Livadama. Usprkos nepostojanju institucija kulturnih djelatnosti, svake se godine održavaju manifestacije:

- Alpe Adria Oberkrainer fest Oprtalj – Portole – ljetna manifestacija na kojoj nastupaju folk orkestri iz Italije, Slovenije i Hrvatske. Istovremeno se održava i Sajam crnog ljetnog tartufa,
- Međunarodni susret harmonikaša – manifestacija koja se održava svake godine u kolovozu, gdje nastupaju harmonikaši iz Italije, Slovenije i Hrvatske.

Od ostalih sajмова održavaju se i:

- Tuberfest - sajam tartufa i poljoprivrednih proizvoda u središtu Motovunske šume u dolini rijeke Mirne. Livade su poznate kao centar čuvenog istarskog bijelog tartufa. Manifestacija se održava svake godine u listopadu,
- Kestenijada – sajam kestena i jela i proizvoda od kestena,
- Sajam antikviteta,
- te dani Zigante tartufa.

Športsko-rekreacijske funkcije smještene su u Oprtliju i Livadama te planirana površina u Sv. Ivanu. Po predviđenim površinama zadovoljavaju potrebe Općine. Predviđa se njihovo dovršenje i izgradnja na planiranim površinama.

Rekreacijski sadržaji mogući su u sklopu turističkih punktova te ugostiteljsko-turističkim zonama u naseljima.

Na području Općine djeluju:

- Nogometni klub Grožnjan – Oprtalj sa sjedištem u Oprtlju;
- Nogometni klub Livade sa sjedištem u Livadama;
- Lovačko društvo „Vepar“.

Od ostalih udruga na području Općine djeluje udruga poljoprivrednika „AgroOprtalj“.

Udruga građana „Nadomak suncu“ – humanitarna udruga djelovala je na području Općine od 1993.g. Od srpnja 2007.g Udruga je bila odgovorna za provedbu projekta podržanog od strane Europske unije pod nazivom „Doprinos dobro podržanom i dobro organiziranom i kvalitetnom udomiteljstvu djece u Istri“. Trenutačno udruga nije aktivna.

Zdravstvena zaštita

Zdravstvene funkcije smještene su u:

- u naselju Livade nalazi se ambulanta opće medicine,
- u naselju Gradinje nalazi se specijalistička bolnica – Istarske toplice, u kojoj se nalazi i ambulanta opće medicine te poliklinika.

Planira se otvaranje ambulante opće medicine u Oprtlju te stomatološke ambulante u Istarskim toplicama, a po mogućnosti i u samom Oprtlju.

Socijalna skrb

Na području Općine Oprtalj nema institucija socijalne skrbi.

Javne funkcije

Od sadržaja javnih funkcija na području Općine djeluju službe jedinice lokalne samouprave, poštanski ured, župni ured i DVD Oprtalj.

2. SUSTAV NASELJA

2.1. Struktura naselja

Razmještaj i tipologija naselja

Problem razlikovanja naselja gradskih obilježja i onih ostalih još je uvijek prisutan ne samo kod nas već i u svijetu. To je osobito naglašeno kod manjih naselja. Uzrok tome su jedva zamjetne i spore promjene u korist smanjivanja razlika u načinu života između sela i grada, odnosno smanjivanju razlika u funkcionalnim, fizionomsko-morfološkim i drugim obilježjima, kao i intenzivnijeg socijalnoga preustrojstva poljodjelskog stanovništva. Danas se za izdvajanje gradskih i ostalih naselja osim jednostavnih modela primjenjuju i složeniji statistički modeli.

Za određivanje razine utjecaja urbanizacije na naselja općine korištena je metoda diferenciranja razine urbanizacije na viši stupanj i niži stupanj urbanizacije naselja koji ima tri varijable.

Prema postotku poljodjelskoga stanovništva sva naselja zadovoljavaju kriterij jače urbaniziranih naselja (u cijeloj Općini Oprtalj 16,23% je poljodjelskoga stanovništva). Prema postotku domaćinstava bez poljodjelskoga gospodarstva samo su četiri naselja nižega stupnja (manje urbanizirana naselja). To su naselja Ipši, Čepić, Vižintini Vrhi i Žnjidarići. Prema postotku radnika od aktivnoga stanovništva naselja sva su naselja nižega stupnja (manje urbanizirana naselja).

Gustoća naselja

Na području Općine Oprtalj nalazimo 16 naselja na ukupno 60,498 km², odnosno gustoća naselja (broj naselja/1000 km²) iznosi: **265**.

Gustoća naseljenosti

Gustoća naseljenosti prema rezultatima Popisa stanovništva 2011. g. iznosi 14,1 st/km² (površina Općine iznosi: 60,498 km²).

Tablica 19: Gustoća naseljenosti po naseljima

NASELJE	Broj stanovnika 2011	Površina naselja km ²	Gustoća st/km ²
Bencani	7	0,67	10,4
Čepić	57	5,12	11,1
Golubići	29	2,05	14,1
Gradinje	116	4,49	25,8
Ipši	17	1,20	14,1
Krajići	12	1,56	7,7
Livade	190	1,9	100
Oprtalj	79	4,42	17,9
Pirelići	48	2,49	19,3
Sveta Lucija	44	6,38	6,9
Sveti Ivan	41	2,57	16,0
Šorgi	46	8,06	5,7
Vižintini	22	2,44	9,0
Vižintini Vrh	23	3,56	6,5
Zrenj	74	11,11	6,7
Žnjidarići	45	1,98	22,7

Izvor podataka: Državni zavod za statistiku, Popis stanovništva 2011.

Gustoća naseljenosti centralnog naselja Oprtalj iznosi: **17,9** stanovnika/km², dok najveću gustoću ima naselje livade (100 stanovnika/km² te potom naselje Gradinje 25,8 stanovnika/km² - oba se nalaze u južnom dijelu Općine).

Gustoća naseljenosti GP naselja iznosi: **6,0** stanovnika/ha (površina GP naselja iznosi: 141,32 ha)

Gustoća naseljenosti izgrađenog dijela GP naselja iznosi: **9,5** stanovnika/ha (površina izgrađenog dijela GP naselja iznosi: 89,26 ha)

Ruralna gustoća stanovništva

Na području Općine Oprtalj prema Popisu stanovništva (DZS, 2011. g) ukupno korišteno poljoprivredno zemljište iznosi **387,05 ha** od ukupno **1275,74 ha** poljoprivrednih površina (vrijednih i ostalih obradivih tla) te još **1556,57 ha** ostalih poljoprivrednih i šumskih površina evidentiranih PPUO-om.

- **2,20** st/ha korištenog poljoprivrednog zemljišta
- **0,96** st/ha nekorištenog poljoprivrednog zemljišta (vrijednih i ostalih obradivih tla)

Popisom poljoprivrede (DZS, 2003. g.) evidentirano je 184 poljoprivrednih domaćinstava s ukupno 598 članova iz kojeg je vidljivo da se dio članova domaćinstava osim poljoprivredom bave i nekom drugom djelatnošću.

Sadašnja poljoprivredna proizvodnja bazira se na obiteljskim poljoprivrednim gospodarstvima. Uglavnom se radi o uzgoju maslina i vinove loze, ali i povrća i voća. Posebno mjesto zauzima sakupljanje i prerada tartufa, koja na ovim prostorima ima dugu tradiciju.

Veličina i funkcionalnost naselja

Oprtalj je središnje naselje i općinsko središte općine Oprtalj u Istarskoj županiji.

Prostornim planom Općine Oprtalj analiziran je sustav središnjih naselja. Općini pripada šesnaest (16) statističkih naselja. Svako naselje ima zasebnu unutrašnju matricu građenja koja se povodi za potrebama malih seoskih tradicijskih gospodarstava. Smještaj naselja i njihovih dijelova rezultat je djelovanja reljefa, položenih putova i zahtjeva nekadašnje tradicijske poljodjelske proizvodnje. U novije vrijeme pod utjecajem gradova stanovnici mijenjaju način života i time svoje prioritete podređuju urbanim vrijednostima. Izgradnja zaselaka zamjenjuje se izgradnjom na većim površinama u blizini jačih prometnica.

Veća naselja (naselja s većim brojem stanovnika) nalaze se u južnom dijelu Općine, koji je dobro povezan cestama s ostalim gradovima u Istri. U dvama naseljima južnoga dijela Općine (Livade i Gradinje), u doba rangiranja naselja (1991. godine), živjelo je 373 stanovnika ili 33,63% od ukupnoga broja stanovnika Općine. Pribroje li se k tome i stanovnici mjesta Oprtlija (104 stanovnika) tada se zaključuje da je u ta tri naselja (od ukupno šesnaest) u južnome dijelu Općine Oprtalj 1991. živjelo 477 stanovnika ili 43% stanovništva Općine. Središnji i sjeverni dijelovi Općine su slabo i rijetko naseljeni.

Najveće naselje su Livade, koje su ujedno i jedino naselje u općini koje je u posljednja tri desetljeća bilježilo rast broja stanovnika (indeks 1,08).

Prema popisu 2011.g. u svim naseljima zabilježen je pad broja stanovnika, pa tako i nadalje najveće naselje ostaju Livade s 190 stanovnika (pad sa 222 stanovnika 2001.), slijedi Gradinje s 116 stanovnika (pad sa 142 stanovnika 2001.) te zatim Oprtalj s 79 stanovnika koji je pao ispod 100 stanovnika (pad sa 121 stanovnikom 2001.). Ostala samostalna naselja u ovoj jedinici lokalne samouprave su s malim brojem stanovnika i bez ikakvih radnih i uslužnih funkcija, kao i bez utjecaja u prostoru i prema drugim naseljima.

U Općini više nema ni jednog naselja sa više od 200 stanovnika, dva naselja su u kategoriji 100-200 stanovnika, dok su sva ostala naselja manja od 100 stanovnika.

Za očekivati je da će se u slijedećem razdoblju Livade razvijati kao naselje s pojačanim središnjim uslužnim funkcijama.

Funkcionalna klasifikacija naselja

Funkcionalna klasifikacija naselja napravljena je na temelju ocjene stupnja koncentracije tercijarnih funkcija u naselju, neovisno o veličini njegova utjecaja. U tom smislu naselja možemo podijeliti u tri grupe: 1) središnja naselja s potpunim brojem središnjih funkcija; 2) naselja s nepotpunim brojem središnjih funkcija i 3) naselja bez središnjih funkcija.

Ni jedno naselje nema sve potrebne središnje funkcije, čak ni općinsko središte. Razlog tome je blizina Buja i Buzeta, kao središta bivših Općina.

Međutim, treba imati na umu da je središte Općine naselje najnižega središnjega značaja. Zato naselje Oprtalj treba smatrati naseljem prvoga reda.

Naselja Livade i Gradinje mogla bi se smatrati naseljima s nepotpunim središnjim funkcijama u Općini Oprtalj. S obzirom na položaj uz glavne prometnice i na mogućnosti širenja, naselje Livade moglo bi u budućnosti dobiti znatnije središnje funkcije i tako zadovoljiti kriterije za naselja s nepotpunim brojem središnjih funkcija. U naselju Gradinja trebalo predvidjeti dodatne mješovite namjene i mogućnost jačeg oživljavanja Istarskih Toplica.

Svih ostalih trinaest naselja u Općini Oprtalj nema funkcija središnjega značaja.

2.2.2. Izdvojena građevinska područja izvan naselja

Ukupna površina izdvojenih površina za razvoj izvan naselja prema PPUO Oprtalj II ID 2014. iznosi: **52,51 ha**.

Tablica 20: Struktura površine IGPn

NAMJENA	ha
Proizvodna namjena	5,48
Ugostiteljsko-turistička namjena (turistički punktovi)	5,80
Javna i društvena namjena – vjerska	0,91
Javna i društvena namjena – zdravstvena (lječilište)	2,92
Sportsko-rekreacijska namjena	4,30
Groblja i grobne građevine	1,09
Površine za iskorištavanje mineralnih sirovina	31,0
Infrastrukturne građevine	1,01
UKUPNO:	52,51

Izvor podataka: PPUO Oprtalj II ID 2014.

2.3. GOSPODARSKE DJELATNOSTI

Proizvodnja, trgovina i obrti

Na području Općine proizvodnih postrojenja nema.

Prema podacima BIZNET-a na području Općine djeluje ukupno 61 tvrtka. Najveći broj zaposlenih imali su Lječilište Istarske toplice – 70 zaposlenih, Krt d.o.o. – 18 zaposlenih i Livade tartufi d.o.o. – 16 zaposlenih. Ostale tvrtke imaju manje od 10 zaposlenih.

Prema podacima Ministarstva obrta i poduzetništva (obrti registar) na području Općine prijavljeno je **18 obrta**, među kojim prevladavaju ugostiteljske djelatnosti sa zastupljenošću 26% u ukupnom broju obrta, zatim poljoprivreda, građevinarstvo i elektroinstalacije i servis sa 10% te ostale usluge (prijevoz, knjigovodstvo, nekretnine i savjetovanje, pogrebne usluge, zabava i rekreacija, stolarski obrt) sa po 5% .

Turizam

Turizam je u posljednje vrijeme sve zastupljenija djelatnost na području općine, ali je još uvijek daleko od ispunjenja svih mogućnosti obzirom na prirodnu i kulturnu baštinu, gastronomsku i enološku ponudu te lovni i aktivni turizam (biciklizam, pješačenje, seoski turizam itd.). Svakako radi se o grani gospodarstva vrlo važnoj za Istarsku županiju, koju treba podržati i na prostoru općine.

Tablica 21: Broj turista prema površini

GODINA	BROJ TURISTA	broj turista/km ²
2010.	8.894	147,01
2011.	9.191	151,92
2012.	8.302	137,23
2013.	13.503	223,20
2014.	15.884	262,55
2015.	14.353	237,25

Izvor: Turistička zajednica Općine Oprtalj

Na području Općine Oprtalj planirano je ukupno **10,99 ha** površine Ugostiteljsko-turističke namjene u naselju (**GPn**) te **5,8 ha** unutar turističkih punktova (**IGPin**).

Udio izgrađenih površina ugostiteljsko-turističke namjene IGPIn u ukupno planiranim površinama IGPIn iznosi: 8,6%, a u pripremi je izgradnja dva turistička punkta (izrađeni su

Urbanistički planovi uređenja te je u izradi projektna dokumentacija), što predstavlja još 53,4% površine IGPIn.

Postojeće lječilište u Istarskim toplicama – javna i društvena namjena – zdravstvena ima površinu **2,9 ha**.

II Izmjenama i dopuna PPUO Oprtalj na području Općine planirano je **ukupno 1500 ležajeva** na sljedeći način:

- U turističkim namjenama – turističkim punktovima:	584 ležajeva
- U naselju Oprtalj	300 ležajeva
- U naselju Gradinje (ne računajući kapacitet same zdravstvene ustanove – lječilišta)	200 ležajeva
- U naselju Zrenj	200 ležajeva
- U naselju Bencani	30 ležajeva
- U naselju Vižintini Vrhi	20 ležajeva
- Ostala naselja	166 ležajeva

Maksimalni smještajni kapacitet ne uključuje broj ležaja u domaćinstvima te na seoskim gospodarstvima, kao ni kapacitete u Istarskim Toplicama.

Planirane površine U-T IGPIn prema ukupnom broju planiranih postelja: 0,004 ha/postelji

Planirane površine U-T IGPIn prema broju planiranih postelja u njima: 110,2 ha/postelji

Broj postelja

Prema podacima turističke zajednice iz 2016. godine broj postelja po tipu smještaja je sljedeći:

Tablica 22. broj postelja po tipu smještaja

GODINA	Hoteli (Istarske Toplice)	Vile	Apartmani	Seoska domaćinstva
2011.	340	133	18	10
2012.	340	147	34	10
2013.	394	151	34	10
2014.	418	172	40	10
2015.	418	190	48	10

Izvor: Turistička ured Općine Oprtalj, DZS

Ukupan broj smještajnih objekata je 39, od toga je 25 vila sa bazenom, a ostalo su sobe i apartmani.

Struktura smještajnih kapaciteta

U Općini Oprtalj ima više od 650 postelja, od čega se gotovo 63% nalazi u Istarskim toplicama.

Broj osnovnih smještajnih kapaciteta na području Općine za 2015. g. iznosi 418 postelja.

Broj komplementarnih smještajnih kapaciteta (ako uključimo Istarske Toplice) na području Općine za 2015. g. iznosi 248 postelja.

Tablica 23: Broj postelja

GODINA	broj postelja u privatnom smještaju	broj postelja u hotelima	broj postelja u kampovima	ukupan broj postelja na 1000 stanovnika*	ukupan broj postelja/km ²
2006.	30	340		35,29	6,12
2007.	47	340		55,29	6,40
2008.	55	340		64,71	6,53
2009.	77	398		90,59	7,85
2010.	100	398		117,65	8,23
2011.	124	398		145,88	8,63
2012.	191	394		224,71	9,67
2013.	195	394		229,41	9,74
2014.	222	420		261,18	10,61
2015.	248	420		291,76	11,04

* broj stanovnika (850) uzet je prema rezultatima popisa stanovništva 2011. godine (DZS)

Izvor: Turistička ured Općine Oprtalj, DZS

Ostalo

Na području Općine nema proizvodnih pogona električne energije, kao ni zona obnovljivih izvora energije (OIE).

2.4. OPREMLJENOST PROSTORA INFRASTRUKTUROM

2.4.1. Prometna infrastruktura

Cijeli prostor Općine nije jednoliko i adekvatno prometno opremljen. Nizinski dio (dolina Mirne) je dobro prometno povezan s morskom obalom i većim gradovima u Istri. Veći dio Općine nalazi se na visoravni, izvan glavnih regionalnih prometnih tokova. Rubom Općine prolazi državna cesta, kroz Općinu prolaze županijska cesta i nekoliko lokalnih cesta. Ceste dobro povezuju Općinu sa županijskim prostorom, a ostale su ceste uglavnom slijepe ili vode do izoliranih naselja (Šorgi, Žnjidarići, Vižintini Vrh, Zrenj, Pirelići).

Područjem Općine prolaze:

Državne ceste

Rubom Općine prolazi državna cesta D44.

- **D44** Čvorište Nova Vas (A9) - Ponte Portone – Buzet
– čvorište Lupoglav (A8) cca 2,5 km

Županijske ceste

- Ž5007 Buje (Ž5209) – Šterna – Oprtalj – Livade – Karojba
– A.G. Grada Pazina 10,5 km
- Ž5010 Istarske Toplice (L50051) – D44 0,5 km

Lokalne ceste

- L50016 – Šterna (Ž5007) – Čepić – L50017 2,8 km
- L50017 Gr.R. Slovenije – Sveta Lucija (Ž5007) 6,6 km
- L50018 Šorgi - L50019 0,7 km
- L50019 L50017 – Zrenj – Žnjidarići 5,6 km

- L50020 Vižintini Vrh - Oprtalj **2,4 km**
 - L50051 Ponte Porton (L50047) – Livade – Gradinje
– Istarske Toplice (Ž5010) **7,4 km**
 - L50053 Pirelići - L50051 **0,6 km**
- Nerazvrstane ceste** **64,8 km**

Pješačke staze

Obilježene pješačke staze **10 km**

Tablica 24: Udio pojedinih vrsta cesta i cestovna gustoća

skupina razvrstanih cesta	duljina na prostoru Općine (km)	udio	cestovna gustoća (duljina cesta/površina Općine)
DC	2,5	2,39%	0,04
ŽC	11	10,54%	0,18
LC	26,1	25,00%	0,43
NC	64,8	62,07%	1,07
UKUPNO	104,4	100,00%	1,72

Izvor: Odluka o razvrstavanju javnih cesta NN 32/15, podaci o dužinama preuzeti su iz PPUO

Najveći postotak javnih cesta na području Općine zauzimaju nerazvrstane ceste, koje su djelomično asfaltirane i ne udovoljavaju u potpunosti potrebama prometa koji se njima odvija.

Grafični promet

Prema Uredbi o graničnim prijelazima Republike Hrvatske (NN 79/13) na području Općine nalazi se stalni granični prijelazi za pogranični promet Lucija sa R. Slovenijom.

2.4.2. Infrastruktura elektroničkih komunikacija

U Općini Oprtalj nalazi se jedna aktivna lokacija elektroničkih komunikacija u pokretnoj mreži i to južno od Oprtalja te jedna planirana u naselju Sv. Lucija.

Broj priključaka u nepokretnoj mreži iznosi: 442.

2.4.3. Opskrba energijom**Opskrba električnom energijom**

Na području Općine distribuciju električne energije pokriva HEP Elektroistra – pogon Buje.

Na području Općine prema podacima pogona Buje nalaze se:

- Broj transformatorskih stanica 10(20)0,4 kV 15 kom VL 20kV
TS pogona Buje na području općine su: Čepići, Šegari, Sv. Ivan (Oprtalj), Sv. Lucija, Oprtalj 1, Oprtalj 2., Hrastići, Škofi, Jakusi, Zrenj 1, Zrenj 2, Čabrnica, Žnidarići, Vižintini i Kaligarići
- NN KABEL 4,692 km
- NN ZRAČNI 25,409 km
- ZRAČNI DV 4,630 km

Na području Općine nalaze se i:

- 35 kV DALEKOVOD 3,809 km
- 110 kV DALEKOVOD 8,195 km

Tablica 25: Opskrba električnom energijom

GODINA	KATEGORIJA)	BROJ MM	UKUPNO KWH
2015.	Javna rasvjeta	35	201939
2015.	Kućanstvo	704	2057362
2015.	Poduzetništvo	154	4895999
2015.	Srednji napon	2	4539649
2015.	Visoki napon	1	0

Izvor: HEP Elektroistra – pogon Buje – stanje 31.12. 2015.g.

Plinoopskrba

Na području Općine Oprtalj nije provedena plinska mreža.

2.4.4. Opskrba pitkom vodom i odvodnja otpadnih voda

Opskrba pitkom vodom

Općina Oprtalj snabdijeva se iz vodoopskrbnog sustava Istarskog vodovoda. U vodoopskrbni sustav Istarskog vodovoda uključena su tri glavna izvora u dolini Mirne (Sv. Ivan, Gradole i Bulaž) te akumulacija Butoniga. Na javnu mrežu priključena su sva domaćinstva.

Na području Općine nalaze se slijedeći vodni objekti:

Red. br.	Objekt	Naziv
1.	VODOSPREMA	GRADINJE MEDICI
2.	PREKIDNE KOMORE	GRADINJE ZUBINI IPŠI I IPŠI II LIVADE BALINI (Kostija)
3.	TUNELI	BENCANI SVETI STJEPAN
4.	AKVADUKTI	GRADINJSKI MOST LIVADE

Tablica 26. Vodoopskrbna mreža

NAZIV DIONICE	PROFIL	DUŽINA (m)	VRSTA MAT.	TIP	BR. ŠAHT	GOD. IZGRADNJE	ZONA	HIDR.
Laganiši -Livade	400	4817	Č	-	-	1934	11	
Medici- Leganiši	400	2497	Č	-	5	1934	9	
Sv.Stjepan-Medici	400	1600	Č	-	1	1934	8	
Odvojak za Livade	60	1760	Č	-	2	1935	12	
Odvojak za Livade	63	1000	TPE	6	-	1969	12	
Mreža Pišmanjak	63	630	TPE	6	2	1972	12	1
Odvojak za Gradinje	160	888	PVC	6	-	1978	10	
Odvojak za Gradinje	160	126	PVC	10	-	1978	10	
Odvojak za Gradinje	159	666	Č	-	-	1978	10	
Odvojak za Gradinje	63	394	TPE	6	-	1978	10	
Odvojak za Gradinje	63	284	TPE	10	-	1978	10	
Mreža Livade	90	100	TPE	6	4	1979	12	
Odvojak Istarske Toplice	160	561	TPE	6	-	1981	10	
Odvojak Istarske Toplice	160	1100	PVC	6	-	1981	10	
Odvojak Istarske Toplice	110	253	PVC	6	-	1981	10	

Odvojak Istarske Toplice	90	30	TPE	6	-	1981	10	
Ogranak Škeri Ipši	63	625	TPE	6	-	1988	11	
Ogranak Škeri Ipši	63	1000	TPE	10	11	1988	11	
Pirelići	100	2180	DUC	-	-	1999	11	
Pirelići	80	820	DUC	-	-	1999	11	
Fakini-Brušti	100	330	DUC	TR M	2	2006	12	2
Odvojak Gornje Gradinje	110	310	PVC	10	2	2007	10	1
Sv.Silvestar-Kraiči- Balini	100	2885	DUC	TR M- VRS	17	2008	11	7
Pašini-Golubići-Cotići	100	2040	DUC	TR M- TYT ON	15	2011	12	8
Suhi Lug	110	1400	PEHD	16	6	2013	11	3
Sveukupno		28296			67			22

Izvor: „Istarski vodovod“ d.o.o. Buzet, Poslovna jedinica Buzet

Duljina vodoopskrbne mreže:

primarna mreža	8,914 km
sekundarna mreža	63,945 km
ukupno	72,859 km
Broj priključaka na javnu mrežu	547
Broj domaćinstava priključenih na javnu mrežu	394
Broj gospodarskih priključaka na javnu mrežu	58
Vikendaši priključeni na javnu mrežu	95
Broj priključaka na vlastiti izvor	0
Ukupna potrošnja vode	82,161 m³

Tablica 27. Srednja potrošnja vode na području Općine Oprtalj

Promatrani mjeseci 2013.	zona	Prosjek (m ³)
06 - 08	10 - Gradinje	2697
06 - 08	11 – Laganiši - Livade	1570
06 - 08	12 - Livade	1545
06 - 08	SVEUKUPNO	1937

Izvor: „Istarski vodovod“ d.o.o. Buzet, Poslovna jedinica Buzet

Odvodnja otpadnih voda

Na području Općine način odvodnje otpadnih voda definiran je kao razdjelni.

Predviđena je prioritetna izgradnja sustava odvodnje i pročišćavanja sanitarnih otpadnih voda malih naselja unutar sanitarnih vodozaštitnih zona izvorišta i zahvata vode za javnu vodoopskrbu i to:

- I stupanj prioriteta (II. zona sanitarne zaštite)
- II stupanj prioriteta (III. I IV. zona sanitarne zaštite).

Za realizaciju izgradnje navedenog programa ovlaštena je tvrtka IVS – Istarski vodozaštitni sustav iz Buzeta.

Broj stanovnika priključenih na uređaj za pročišćavanje 150

Broj i vrsta uređaja 1 uređaj – membranski bio reaktor, veličine 200 ES + 200

Ispuštanje pročišćenih voda je prema vodotoku.

2.4.5. Gospodarenje otpadom

Prostornim planom Istarske županije planiran je županijski centar za gospodarenje otpadom „Kašljun“ koji je smješten izvan Općine Oprtalj. Gospodarenje otpadom provodit će se prema županijskom planu gospodarenja otpadom. Odlagališta Pirelići i Gradinje su neuređena.

Udio domaćinstava obuhvaćenih organiziranim zbrinjavanjem otpada: je 271 ili 85,2%. Organizirani način prikupljanja, odvoza i zbrinjavanja komunalnog otpada provodi se u svim naseljima. Organizirano sakupljanje, odvoz i odlaganje otpada provodi tvrtka 6. maj d.o.o. s.r.l. za komunalne usluge Umag. Reciklažni otpad sakuplja tvrtka Indeks – comerce iz Rovinja.

2.5. ZAŠTITA I KORIŠTENJE DIJELOVA PROSTORA OD POSEBNOG ZNAČAJA

2.5.1. Korištenje prirodnih resursa

Poljoprivreda

Klimatske prilike i svojstvena kakvoća tla na području Općine Oprtalj utječu na mogućnosti razvoja poljoprivrede, posebice vinogradarskih i povrtlarskih kultura te maslinarstva i voćarstva.

Poljoprivredne površine dvojako su razvrstane i to kao: poljoprivredne površine na osobito vrijednom tlu u širim predjelima naselja (pretežno jugozapadni dio Općine) koje se koriste za intenzivnu poljoprivredu i poljoprivredne i šumske površine preostalog dijela Općine – vrijedno poljoprivredno tlo, ostala obradiva tla i ostalo poljoprivredno tlo – pretežito krajolici koji tvore svojstven mozaik šumskih i poljoprivrednih površina.

Šumarstvo

Prema podacima PPUO-a šumske površine zauzimaju 2791,25 ha. Od toga na gospodarske šume u privatnom vlasništvu otpada 1985,29 ha, na gospodarske državne šume 650,40 ha, a na zaštitne šume 155,56 ha. Ostale poljoprivredne i šumske površine zauzimaju 1556,57 ha.

Iako šume zauzimaju znatnu površinu Općine, učinci od gospodarenja šumom u Općini nisu osobiti. Šume su dijelom u privatnom vlasništvu, a dijelom u državnom vlasništvu. Šumama u državnom vlasništvu gospodari Javno poduzeće "Hrvatske šume", Šumarija Buje. Šume na flišnoj podlozi su znatno devastirane u stadiju šikara i panjača, što je utjecalo na povećano ispiranje tla i eroziju.

Istraživanje i vađenje mineralnih sirovina

U središnjem dijelu Općine (u naselju Šorgi) i u istočnome dijelu Općine (u naselju Gradinje) nalaze se nalazišta mineralnih sirovina i to aktivni kamenolomi - arhitektonsko-građevnog kamena: **eksploatacijsko polje "Lucija I" i "Lucija II"** te trenutno neaktivni kamenolomi "Lucija III" i "Sveti Stjepan" u vlasništvu KAMEN d.d., Pazin:

1. Eksploatacijsko polje Lucija I, površine 14,75 ha.
2. Eksploatacijsko polje Lucija II, površine 10,00 ha.

Vodno gospodarstvo

Izvor Bulaž, rijeka Mirna, regulacija korita rijeke Mirne i melioracija površina duž njenog toka najvažniji su vodoprivredni radovi u Općini. Nema planiranih akumulacija ili retencija za obranu od poplave, ali ih ima za navodnjavanje (tzv. akumulacije Zrenjske visoravni - planirane).

Cijela Općina nalazi se na vodonosnom području. Na prostoru Općine nalazi se nekoliko izvora vode, a najveći je izvor Bulaž koji se koristi u javnoj vodoopskrbi. Značajan je i izvor termalne vode u Istarskim toplicama.

Broj vodocrpilišta prema zahvatu (podzemne i površinske vode) i kapacitetu

Izvor Bulaž nalazi se na početku prostrane doline srednjega toka Mirne. Prema provedenim batimetrijskim snimanjima, maksimalna dubina izvora je oko 25 m, pa kako je kota preljeva oko 17 m n.m, to znači da mu je dno ispod razine mora.

Vodozahvatna građevina na izvoru Bulaž izgrađena je 1988. g., ali je za interventno poboljšanje vodoopskrbe tijekom sušnog razdoblja izvor korišten pomoću privremenog crpnog postrojenja i nekoliko prethodnih godina, kada je u vodoopskrbni sustav izvora Sv. Ivan neposredno ubacivana i voda iz izvora Bulaž. Izgradnjom cjevovoda do izvora Gradole, omogućeno je da se vode Bulaža koriste i za poboljšanje vodoopskrbnih prilika, odnosno dodatno napajanje izvora Gradole tijekom razdoblja njegove nedostatne izdašnosti.

Kapacitet izvorišta Bulaž iznosi: 150 l/s.

Broj mineralnih i geotermalnih izvora

U neposrednoj je blizini izvorišta Bulaž nalazi se mineralno-termalni izvor Sv. Stjepan, izvor lječilišta Istarske toplice. Poznat je po visoko sumpornoj optimalno radioaktivnoj i toploj vodi punoj minerala (13 vrsta). Vode pokazuju oscilaciju u temperaturi, kemizmu i kapacitetu zbog miješanja hladnih i termalnih voda. Porijeklo vode u Toplicama nije dokazano, a postoji mogućnost da dio voda dotječe iz vapnenačkog zaleđa tj. iz sliva izvora Bulaž.

Površine zaštitnih zona crpilišta

Na području Općine nalazi se II, III i IV zona vodozaštite. Odluka o zonama sanitarne zaštite izvorišta vode za piće u Istarskoj županiji objavljena je u SN Istarske županije 12/05. i 2/11.

Kartografski prilog 3: Prostori/površine za razvoj i uređenje



Izvor podataka: PPUO Oprtalj

Preko 50% Općine nalazi se u nekoj od zona sanitarne zaštite i to u:

I zona	izvorište Bulaž
II zona	20,9 km ²
III zona	5,0 km ²
IV zona	7,7 km ²

2.5.2. Zaštita prirodnih vrijednosti i očuvanje biološke raznolikosti

Na području Općine temeljem Zakona o zaštiti prirode štite se: ZNAČAJNI KRAJOBRAZ – „ISTARSKE TOPLICE“ te POSEBNI REZERVAT ŠUMSKE VEGETACIJE „MOTOVUNSKA ŠUMA“.

Motovunska šuma zauzima područje u gorenjem toku rijeke Mirne, ukupne površine 275 ha, od čega se 169 ha nalazi na području općine i predstavlja posljednji ostatak poplavnih šuma zvanih *longoze* u riječnim dolinama mediteranskog pontskog primorja.

Okolina Istarskih toplica kod Buzeta smještena je sjeverno od ceste Livade – Buzet do grebena uz brijeg i predstavlja slikovito i osebujno područje sa mineralnim izvorima i značajno u botaničkom smislu.

Tablica 28: Zaštićena područja na području Općine

Kategorija zaštite	Naziv područja	Godina proglašenja	Površina na području općine (ha)	Udio na području općine (%)	ha/100 stanovnika
POSEBNI REZERVAT ŠUMSKE VEGETACIJE	MOTOVUNSKA ŠUMA	1963.	169		
ZNAČAJNI KRAJOBRAZ	OKOLINA ISTARSKIH TOPLICA	1962.	100		
UKUPNO			269	4,45%	31,65

Izvor: Državni zavod za zaštitu prirode, Državni zavod za statistiku

Utvrđenim mjerama ID PPUO-a predloženi za zaštitu su:

- Posebni rezervat šumske vegetacije – Šegalini (sastojine bukovih šuma na flišu)
- Posebni rezervat – botanički – područje Sv. Lucija – Oprtalj – Šorgi
- Značajni krajobraz – flišni dio od Kaštela do Čepića
- Značajni krajobraz – okoliš povijesne cjeline Oprtalj
- Značajni krajobraz – okoliš povijesne cjeline Zrenja
- Značajni krajobraz – sjeverna padina doline Mirne

Ekološka mreža Natura 2000 na području Općine Oprtalj prikazana je u tablici:

Tablica 29: Područja ekološke mreže Natura 2000 - Područja očuvanja značajna za vrste i stanišne tipove (POVS)

r.br.	Naziv područja	Oznaka	Površina* (ha)	Udio u površini Općine (%)	ha/100 stanovnika
1	Motovunska šuma	HR2000637	380		
2	Istarske Toplice	HR2001011	35		
3	Pregon	HR2001015	697		
4	Istra - Oprtalj	HR2001483	5		
5	Vlažne livade uz potok Malinska	HR2000544	85		
			1202	19,87%	141,41

* površina područja na području Općine

Izvor: Državni zavod za zaštitu prirode, Državni zavod za statistiku

2.5.3. Zaštita i očuvanje kulturnih dobara

Prema Podacima nadležnog konzervatorskog odjela Ministarstva kulture na području Općine nalaze se:

Tablica 30: Broj i udio zaštićenih nepokretnih kulturnih dobara

Naziv područja	Broj	Udio (%)
sakralne građevine	5	55,6%
Građevine javne namjene	1	11,1%
Povijesna naselja i djelovi naselja	1	11,1%
Pokretno kulturno dobro	2	22,2%
UKUPNO	9	100,0%

Izvor: Ministarstvo kulture

Tablica 31: Popis zaštićenih nepokretnih kulturnih dobara

Oznaka dobra	Mjesto	Naziv	Vrsta kulturnog dobra
RRI-0235-1970.	Čepić	Crkva sv. Marije Snježne	Nepokretno kulturno dobro - pojedinačno
Z-1840	Oprtalj	Crkva sv. Jelene	Nepokretno kulturno dobro - pojedinačno
Z-581	Oprtalj	Crkva sv. Marije	Nepokretno kulturno dobro - pojedinačno
Z-358	Oprtalj	Crkva sv. Roka	Nepokretno kulturno dobro - pojedinačno
P-4404	Oprtalj	Crkva sv. Silvestra	Nepokretno kulturno dobro - pojedinačno
RRI-0043-1962.	Oprtalj	Kulturno - povijesna cjelina Oprtalj	Nepokretno kulturno dobro - kulturno – povijesna cjelina
P-4414	Čepić	Oltar u crkvi sv. Marije Snježne	Pokretno kulturno dobro - pojedinačno
Z-613	Oprtalj	Toklarija - pogon za preradu maslina, Balini 40	Nepokretno kulturno dobro - pojedinačno

Izvor: Ministarstvo kulture

Ugrožena kulturna dobra su: crkva sv. Leonarda – Vrancani, crkva sv. Cecilije – Oprtalj, crkva sv. Marije od Snijega – Čepić i crkva sv. Jeronima – Zrenj.

Na području Općine Oprtalj od povijesnih naselja dosad je Rješenjem o upisu u Registar nepokretnih spomenika kulture bila zaštićena samo povijesna urbanistička cjelina Oprtalj, koja se kao živo naselje stalno koristi, pa tako i obnavlja po segmentima i pojedinačnim građevinama, a PPUO-a evidentirane su bile još ruralne cjeline: Bencani, Čepić, Golubići, Gradinje, Ipši, Krajići, Livade, Pirelići, Sveta Lucija, Sveti Ivan, Šorgi, Vižintini vrhi i Zrenj.

Povijesne građevine i sklopovi, koji imaju pravni status registriranoga kulturnoga dobra, pripadaju vrsti sakralnih, vojnih i civilnih građevina. Evidencijom i vrednovanjem zatečenih kulturno-povijesnih vrijednosti u prostoru, u skladu sa suvremenim europskim načelima i standardima zaštite, predložene su za zaštitu i sljedeće vrste kulturnih dobara: gospodarske građevine, industrijske građevine, tehničke građevine s postrojenjima, te grobne - memorijalne građevine i sklopovi. Pojedinačne građevine i sklopovi također su vrednovani kategorijama: 1. (nacionalnog), 2. (regionalnog) i 3. (lokalnog) značaja. Na području Općine Oprtalj nema kulturnih dobara vrednovanih kao nulta kategorija (međunarodnoga) značaja.

Tablica 32: Popis nepokretnih kulturnih dobara po naseljima za područje Općine Oprtalj prema PPU Općine Oprtalj**1.0. Povijesna naselja i dijelovi naselja**

1.1.	NASELJA GRADSKIH OBILJEŽJA	STATUS ZAŠTITE	PRIJEDLOG KATEGORIJE
1.1.1.	Povijesna cjelina Oprtalj	R 43	1
1.2.	NASELJA SEOSKIH OBILJEŽJA	STATUS ZAŠTITE	PRIJEDLOG KATEGORIJE
1.2.1	Povijesna cjelina Balini	PR	2
1.2.2	Povijesna cjelina Benčani	PR	2
1.2.3	Povijesna cjelina Bazjaki	PR	2
1.2.4	Povijesna cjelina Čepić	PR	2
1.2.5	Povijesna cjelina Fakini	ZPP	3
1.2.6	Povijesna cjelina Golubići	PR	2
1.2.7	Povijesna cjelina Gradinje	ZPP	3
1.2.8	Povijesna cjelina Krastići	PR	2
1.2.9	Povijesna cjelina Ipši	ZPP	3
1.2.10	Povijesna cjelina Jakci	PR	2
1.2.11	Povijesna cjelina Klarići	PR	2
1.2.12	Povijesna cjelina Kluni	ZPP	3
1.2.13	Povijesna cjelina Krajići	PR	2
1.2.14	Povijesna cjelina Laganiši	PR	2
1.2.15	Povijesna cjelina Livade	PR	2
1.2.16	Povijesna cjelina Lubjani	PR	2
1.2.17	Povijesna cjelina Pašini	PR	2
1.2.18	Povijesna cjelina Pigini	ZPP	3
1.2.19	Povijesna cjelina Sveti Ivan	PR	2
1.2.20	Povijesna cjelina Sveta Lucija	PR	2
1.2.21	Povijesna cjelina Balini	PR	2
1.2.22	Povijesna cjelina Benčani	PR	2
1.2.23	Povijesna cjelina Bazjaki	PR	2
1.2.24	Povijesna cjelina Čepić	PR	2
1.2.25	Povijesna cjelina Fakini	PR	2
1.2.26	Povijesna cjelina Golubići	PR	2
1.2.27	Povijesna cjelina Gradinje	PR	1

2.0. Povijesne građevine i sklopovi

2.1.	SAKRALNE GRAĐEVINE CRKVE I KAPELE	STATUS ZAŠTITE	PRIJEDLOG KATEGORIJE
2.1.1	Župna crkva sv. Marije, Oprtalj	Z-581	1
2.1.2	Crkva sv. Roka, Oprtalj	Z-358	1
2.1.3	Crkva sv. Jelene, Oprtalj	Z-1840	1
2.1.4	Kapela sv. Cecilije, groblje, Oprtalj	PR	3
2.1.5	Župna crkva sv. Jurja, Oprtalj	PR	2
2.1.6	Kapela sv. Leonarda, Vižintini Vrhi	ZPP	3
2.1.7	Kapela sv. Antuna, Gradinje	ZPP	3
2.1.8	Crkva sv. Silvestra, Krajići, Oprtalj	P-4404	2
2.1.9	Kapela sv. Ivana, Livade	ZPP	3
2.1.10	Crkva sv. Lucije, Sveta Lucija	ZPP	3
2.1.11	Kapela sv. Petra, Laganiši	ZPP	3
2.1.12	Kapela sv. Justa, Čepić, groblje	PR	2
2.1.13	Crkva sv. Marije Snježne, Čepić	R 235	1
2.1.14	Župna crkva sv. Jurja, Zrenj	PR	2
2.1.15	Crkva sv. Jeronima, Zrenj	ZPP	3
2.1.16	Crkva sv. Stjepana, Istarske Toplice	PR	2

2.2.	KAPELE POKLONCI	STATUS ZAŠTITE	PRIJEDLOG KATEGORIJE
2.2.1	Kapelica poklonac, Balini	ZPP	3
2.2.2	Poklonac Čabrnica	ZPP	3
2.2.3	Kapelica poklonac sv.Antona, Jakusi	ZPP	3
2.2.4	Kapelica poklonac Šavleti	ZPP	3
2.2.5	Poklonac, Šorgi	ZPP	3
2.2.6	Kapelica poklonac, Vižintini	ZPP	3
2.2.7	Kapelica poklonac, Livade	ZPP	3
2.5.	GRAĐEVINE JAVNE NAMJENE	STATUS ZAŠTITE	PRIJEDLOG KATEGORIJE
2.5.1	Stara škola, Oprtalj	ZPP	3
2.5.2	Stara škola, Livade	ZPP	3
2.5.3	Zgrada vodovoda, Istarske Toplice	ZPP	3
2.5.4	Toklarija - pogon za preradu maslina, Balini 40	R-21	1
2.6.	GRADITELJSKI SKLOP	STATUS ZAŠTITE	PRIJEDLOG KATEGORIJE
2.6.1	Istarske Toplice	ZPP	3

3.0. Elementi povijesne opreme prostora

3.1.	GRAĐEVINE NISKOGRADNJE S UREĐAJIMA	STATUS ZAŠTITE	PRIJEDLOG KATEGORIJE
3.1.1	Ostaci trase i opreme željezničke pruge Parenzane	PR	2
3.1.2	Postrojenje, građevine i oprema Istarskog vodovoda	ZPP	3

4.0. Memorijalno područje

4.1.	GROBLJA I GROBNE GRAĐEVINE	STATUS ZAŠTITE	PRIJEDLOG KATEGORIJE
4.1.1	Groblje, Čepić	PR	2
4.1.2	Groblje, Oprtalj	PR	2
4.1.3	Groblje, Zrenj	PR	2

5.0. Arheološki lokaliteti i nalazišta

5.1.	ARHEOLOŠKI LOKALITETI	STATUS ZAŠTITE	PRIJEDLOG KATEGORIJE
5.1.1	Oprtalj, urbana arheologija	ZPP	2
5.1.2	Groblje i okoliš crkve Presvetog Trojstva, Čepić	ZPP	2
5.1.4	Gradinje	ZPP	3
5.1.6	Zrenj, urbana arheologija	ZPP	3

6.0. Krajoblik

6.1.	PODRUČJA KULTURNOG KRAJOLIKA	STATUS ZAŠTITE	PRIJEDLOG KATEGORIJE
6.1.1	Padine prema dolini Mirne	PR	1
6.1.2	Okoliš povijesne cjeline Oprtalj	PR	1
6.1.3	Okoliš povijesne cjeline Zrenj	PR	2

Izvor: PPUO Oprtalj, Ministarstvo kulture

2.5.4. Područja posebnih karakteristika

Područja od posebnog državnog interesa

Prema Zakonu o područjima posebne državne skrbi (NN 86/08 i 57/11) cijelo područje Općine Oprtalj pripada trećoj skupini područja od posebne državne skrbi.

Područja s posebnim razvojnim problemima

Ovoj skupini pripadaju područja općina i gradova koja su ocijenjena kao dijelovi RH koji zaostaju u razvoju prema tri kriterija razvijenosti: ekonomskom, strukturnom i demografskom.

To znači da cjelokupno stanovništvo, odnosno **850 stanovnika**, prema rezultatima popisa stanovništva iz 2011. (DZS) stanuje na području posebne državne skrbi.

Temeljem Pravilnika o područjima s težim uvjetima gospodarenja u poljoprivredi (NN 44/2011) katastarska općina Gradinje određena su kao područja s težim uvjetima gospodarenja u poljoprivredi u kategoriji I. brdsko-planinska područja.

Pogranična područja

Pogranično područje Općine Oprtalj predstavlja kopnenu granicu s R. Slovenijom.

Granično područje prema Sloveniji je rijetko naseljeno, jer je većina naselja koncentrirana na jugu uz dolinu Mirne.

U pograničnom području nalaze se naselja Čepić, Šorgi i Zrenj sa jednim graničnim prijelazom - stalni granični prijelazi za pogranični promet Lucija sa R. Slovenijom.

Područja za potrebe obrane

Na teritoriju Općine nema područja za potrebe obrane.

2.5.5. Područja potencijalnih prirodnih i drugih nesreća

Poplave

Na području općine nalazi se poplavno područje uz rijeku Mirnu i njene pritoke koje su pod utjecajem velikih voda rijeke Mirne. Poplavno područje obuhvaća 336 ha.

Zaštitu od poplava treba provoditi u skladu s Zakonom o vodama te Državnim i Županijskim planovima obrane od poplava.

Mjere obrane od poplava za rijeku Mirnu, Obuhvatni kanal Srednja Mirna, Malisku i Mikilnicu, koje pripadaju vodama I.reda, sadržane su u Operativnom planu obrane od poplava na vodama I. reda – područje županije Istarske, dok je obrana od poplava na Obuhvatnom kanalu Gradinje i bujicama Mlinski potok, Bazjaki i Gradinje te ponornici Tomjak (Zrenjski potok), sadržana u Operativnom planu obrane od poplava na vodama II. reda (lokalne vode) Istarske županije - Slivno područje „Mirna – Dragonja“.

Dolinski dio uz rijeku Mirnu u većoj je mjeri uređen radi zaštite doline od velikih voda. Slivovi bujičnih tokova pošumljavani su te na drugi način: pregradama na bujičnim tokovima i terasastim uređenjem zemljišta, uređivani radi zaštite tla od erozije, obzirom da je cijelo područje većim dijelom izgrađeno od fliša.

Tablica 33: Opis vodotoka

Vodotok	Dužina km	Sliv km ²	Protok m ³ /s p.p.g.	Objekti	Opis
A. Sliv Mirne					
A.1. Obuhvatni kanal Srednja Mirna	3,25	-	-	Kanal, propusti	Zemljani kanal, utječe u Mirnu
A.1.1. Balin	1,22	0,45	6,46 50 g.p.p.	Pregrade propusti	Kratka i strma bujica u flišu
A.1.2. Foša	0,77	0,20	5,70 50 g.p.p.	-	Manja bujica velikog uzdužnog pada
A.1.3. Slapić	1,28	0,36	5,96 50 g.p.p.	Pregrade propusti	Kratka i strma bujica u flišu
A.1.4. Bazjaki	1,90	2,03	17,07 50 g.p.p.	Kanal, propusti, pregrade	Razgranat i strm bujični vodotok s izvorištem ispod mjesta Oprtalj. Cijeli sliv nalazi se u flišu. Dolinski dio toka uređen je kinetom od kamena.
A.1.5. Podzebranja	0,84	0,45	6,36 50 g.p.p.		Kratka i strma bujica u flišu.

Vodotok	Dužina km	Sliv km ²	Protok m ³ /s p.p.g.	Objekti	Opis
A.2 Mlinski potok	2,87	9,29	32,83 50 g.p.p.	Kanal, propusti, pregrade	Desnoobalna pritoka Mirne. Ugrožava lokalnu cestu Livade – Ponte Porton.
A.3. Stara Mirna	8,50	-	-	-	Napušteno korito rijeke Mirne. Služi samo za lokalnu odvodnju. Smješteno je uz granicu obuhvata Plana.
A.3.1. Rakvice	2,3	1,15	12,50 50 g.p.p.	propust	Manja bujica u flišu, utječe u Staru Mirnu.
A.3.2. Odvodni kanal izvora Bulaž	0,60	-	-	Kanal, propust	Služi za prihvaćanje velikih voda izvora Bulaž. Dimenzioniran je za prihvata Q max=45 m ³ /s
A.4. Gradinje	7,47	11,5 6	37,1 50 g.p.p.	Kanal, propusti, pregrade	Razgranata i aktivna bujica. Zapadni dio sliva je u flišu, s prisutnom erozijom, a istočni dio, odakle teče bujica Vižintin izgrađen od vapnenca i dobro obrastao. Dolinski i srednji dijelovi toka bujice su uređivani.
A.4.1. Ipši	0,80	0,32	4,24 50 g.p.p.	Propust	Kratka i strma bujica u flišu. Utječe u dolinski tok bujice Gradinje.
A.4.2. Vižintin	1,68	1,84	-	-	Lijevoobalna bujična pritoka gornjeg toka bujice Gradinje. Sliv je većinom u vapnencima.
A.5. Rušnjak	0,83	1,16	8,78 50 g.p.p.	Propusti	Desnoobalna bujična pritoka rijeke Mirne. Djelomično je uređivana radi zaštite ceste Buzet – Ponte Porton.
A.6. Blažnjak	2,75	1,91	11,15 50 g.p.p.	Pregrade propust	Desnoobalna bujična pritoka Bračane. Sliv većinom izgrađuje fliš, dok vapnenci izbijaju na površinu na samo kratkom dijelu toka, neposredno iznad doline Bračane. Gotovo cijeli sliv zahvaćen je erozijom.
A.7. Radin	1,30	0,81	10,97 50 g.p.p.	Pregrade propust	Desnoobalna bujična pritoka Bračane.

Vodotok	Dužina km	Sliv km ²	Protok m ³ /s p.p.g.	Objekti	Opis
B. Ponornice Zrenjske visoravni					
B.1. Maliska	2,13	11,3 8	42,64 50 g.p.p.	Propusti	Bujični tok – ponornica Zrenjske visoravni s razgranatom mrežom pritoka.
B.2. Mikilnica	2,84	10,9 4	40,84 50 g.p.p.	Propusti	Bujični tok – ponornica Zrenjske visoravni s razgranatom mrežom pritoka. Na srednjem dijelu glavnog toka i desnoobalnoj pritoci planirane su akumulacije za navodnjavanje.
B.3. Tomjak (Zrenjski potok)	3,54	10,3 7	36,90 50 g.p.p.	Propusti	Bujični tok – ponornica Zrenjske Visoravni s razgranatom mrežom pritoka.
B.3.1. Hrib	1,19	-	-	Propusti	Bujična pritoka Zrenjskog potoka.

* Dužina toka iskazana je za glavni tok unutar obuhvata općine.

* Površina sliva iskazana je neovisno o granici općine.

Izvor: Hrvatske vode, Rijeka

Mjere obrane od poplava za rijeku Mirnu, Obuhvatni kanal Srednja Mirna, Malisku i Mikilnicu, koje pripadaju vodama I. reda, sadržane su u Operativnom planu obrane od poplava na

vodama I. reda – područje županije Istarske; dok je obrana od poplava na Obuhvatnom kanalu Gradinje i bujicama Mlinski potok, Bazjaki i Gradinje te ponornici Tomjak (Zrenjski potok), sadržana u Operativnom planu obrane od poplava na vodama II. reda (lokalne vode) Istarske županije - Slivno područje „Mirna – Dragonja“.

Prema „Odluci o popisu voda I. reda“ (NN 79/10), vodama I. reda pripadaju rijeka Mirna (nije u samom obuhvatu općine, ali su njene pritoke pod utjecajem velikih voda Mirne) i Obodni (obuhvatni) kanal Srednja Mirna. Obrana od poplava na ovim vodotocima definirana je Državnim planom obrane od poplava i Glavnim provedbenim planom obrane od poplava – Sektor E – Sjeverni Jadran, branjeno područje 22 – mali slivovi „Mirna – Dragonja“ i „Raša – Boljunčica“ – mali sliv „Mirna – Dragonja. Karakteristična stanja za mjerodavni vodomjer dionice gornjeg toka Mirne iznose:

Tablica 34: Mjerodavni vodomjeri sa slijedećim karakterističnim stanjima sustava obrane od poplava

„Antenal – Senjski most“ 0+000 - 23+851	Rijeka Mirna - (gornji tok) „Senjski most – Tombazin“ 23+851 - 35+580
Vodomjer: Most Ponte Porton s kotom „0“ 1,82 m.n.m.	Vodomjer: Most Buzet s kotom „0“ = 42,07 m.n.m.
Pripremno stanje (P) proglašava se temeljem hidrometeorološke prognoze	Pripremno stanje (P) proglašava se temeljem hidrometeorološke prognoze
Redovna obrana (R) provodi se kod vodostaja Mirne + 450	Redovna obrana (R) provodi se kod vodostaja Mirne + 110
Izvanredna obrana od poplava (I) provodi se kod vodostaja Mirne + 500	Izvanredna obrana od poplava (I) provodi se kod vodostaja Mirne + 140
Izvanredno stanje (IS) proglašava se kad vodostaj Mirne pređe nivo od + 500	Izvanredno stanje (IS) proglašava se kad vodostaj Mirne pređe nivo od + 180
M – maksimalni zabilježeni vodostaj iznosi + 630 (1964. god.)	M – maksimalni zabilježeni vodostaj iznosi + 270 (1993. god.)

Izvor: Hrvatske vode, Rijeka; PPUO Oprtalj II ID 2014.

Obuhvatni kanali i korita bujica – pritoke rijeke Mirne, su velikim dijelom pod utjecajem velikih voda Mirne, te stoga čine hidrološku cjelinu i nerazdvojivi dio sustava obrane od poplava.

Potres

Na području općine mogući su potresi jačine VII stupnjeva MCS ljestvice. Stambene građevine uglavnom su niske obiteljske kuće građene kao prizemnice ili jednokatnice. Najgušće naseljeno područje u Općini je naselje Livade.

Mjere zaštite provode se tijekom projektiranja i izgradnje novih građevina i područja. Kod rekonstrukcije starijih građevina koje nisu projektirane u skladu s propisima za protupotresno projektiranje i građenje, izdavanje dozvole za građenje treba uvjetovati ojačavanjem konstruktivnih elemenata na djelovanje potresa.

Suša

Učinci suše najveće posljedice imaju na ratarske kulture, šume i trajne nasade vinograda i voćnjaka. Posljedice suše mogu se očitovati i u nedostatku vode potrebne za napajanje stoke kao i nedostatkom pitke vode za stanovnike područja koja se vodom ne opskrbljuju putem vodovodne mreže. Navodnjavanje se još uvijek malo primjenjuje, uglavnom na okućnicama.

Olujno i orkansko nevrijeme

Na području općine nema meteorološke stanice. Obzirom da je za procjenu vjerojatnosti pojave potrebna višegodišnja analiza mikroklimatskih uvjeta, za sada se samo na temelju pojave na širem području može smatrati da područje Općine Oprtalj nije ugroženo od elementarne nepogode izazvane olujnim vjetrom, ali mogućnost postoji.

Ostale opasnosti

Duž rijeke Mirne nalaze se područja ugrožena vodnom erozijom ispiranjem melioriranih površina.

Za ostale opasnosti, kao što su: toplinski val, tuča, snježne padaline i poledica postoji mogućnost pojave na području Općine, ali je ona vrlo mala.

Tehničko – tehnološke opasnosti i prijetnje

Potrebno je voditi računa o zabrani građenja objekata sa opasnim tvarima u području 1. i 2. zone sanitarne zaštite, a u svim ostalim zonama treba voditi računa da se načinom gradnje i izborom građevnog materijala, mogućnost nesreće sa opasnim tvarima i njihove posljedice svedu na minimum. Svi objekti moraju biti spojeni na pročištač fekalne i oborinske kanalizacije, a kod buduće gradnje u poduzetničkim zonama treba planirati instalaciju sustava za javno uzbunjivanje.

Tehničko-tehnološke katastrofe i velike nesreće izazvane nesrećama u prometu

Na području Općine moguće su nesreće u cestovnom i željezničkom prometu. Nesreće mogu biti izazvane neposrednim sudarima ili prevrtanjem prijevoznih sredstava, a ista prevoze ili sadrže opasne tvari. To mogu biti nafta, lož ulje, benzin, mazivo, zapaljivi plinovi i dr.

Epidemiološke i sanitarne opasnosti

Mjere zaštite treba provoditi prvenstveno izgradnjom građevina za uzgoj životinja na udaljenosti od pojasa stambenog i stambeno-poslovnog objekta. Gospodarske građevine za uzgoj životinja ne smiju se graditi u radijusu od 500 m oko potencijalne lokacije vodocrpilišta. Obzirom na pojavu bolesti kao što su ptičja gripa a posebno svinjska kuga tamo gdje je to još moguće potrebno je u vangradskim naseljima spriječiti širenje istih i njihovo spajanje, odnosno ostaviti razmake koji omogućavaju stvaranje dezinfekcijskih barijera – koridora.

Nuklearne i radiološke nesreće

Analiza ove vrste tehničko-tehnološke katastrofe izrađuje se isključivo na državnoj razini. Na teritoriju Republike Hrvatske nema instaliranih nuklearnih postrojenja

Ratna djelovanja i terorizam

Vrsta, intenzitet i učinci ratnog djelovanja i terorizma analiziraju se na osnovu strategijskih dokumenata obrane MORH-a i MUP-a te se izrađuju na državnoj razini.

Uzbunjivanje i obavješćivanje stanovništva

Temeljem posebnih propisa na području obuhvata PPUO potrebno je uspostaviti odgovarajući sustav uzbunjivanja i obavješćivanja građana.

Javno i unutarnje uzbunjivanje i obavješćivanje stanovništva konkretizirati prilikom izrade planova nižeg reda (UPU) sukladno dobivenim iz zahtjevima od nadležnog PUZS Pazin.

Svi vlasnici objekata u kojima se okuplja veći broj ljudi, i u kojima se zbog buke ili akustične izolacije ne može osigurati dovoljna čujnost znakova javnog sustava za uzbunjivanje, obvezuju se da uspostave i održavaju odgovarajući sustav unutarnjeg uzbunjivanja i obavješćivanja njihovih korisnika i zaposlenika (razglas, display i sl.), te da osiguraju prijem priopćenja Županijskog centra 112 Pazin o vrsti opasnosti i mjerama koje je potrebno poduzeti.

Sklanjanje stanovništva

Posebnim propisima Općina Oprtalj svrstana je u kategoriju gradova i naseljenih mjesta u kojima se ne moraju graditi skloništa i drugi objekti za zaštitu stanovništva. Sklanjanje ljudi osigurava se prilagođivanjem pogodnih prirodnih, podrumskih i drugih pogodnih građevina za funkciju sklanjanja ljudi.

Evakuacija stanovništva

Potrebno je predvidjeti prometnu povezanost koja bi omogućavala izvlačenje ljudi i dopremu snaga. Mjere zaštite od rušenja uključene su u PPUO u vidu propisanih koridora prometnica i minimalnih širina ulica, propisanim minimalnim udaljenostima građevina od regulacijskih linija te minimalnim međusobnim udaljenostima pojedinih građevina. Sukladno navedenom, potrebno je voditi računa o širini, prohodnosti i održavanju evakuacijskih putova, a kako bi se evakuacija mogla nesmetano i učinkovito provoditi.

2.5.6. Zaštita okoliša u prostornom uređenju

Područja i lokacije onečišćenja okoliša

Zaštita voda

Zaštita prostornim planom se provodi na način da se u kartografskom dijelu plana urišu predjeli (područja, zone) zaštite i odrede mjere zaštite koje su osobito zamjetne u ograničenjima prilikom izgradnje zgrada i drugih građevina. Ograničenja uslijed zaštite izvorišta pitke vode postavljaju uvjete i poskupljuju izgradnju, ali osiguravaju zdravu pitku vodu za nas i čuvaju je za buduće naraštaje.

Osim iz vodovoda, domaćinstva se opskrbljuju vodom i iz bunara koji se nalaze najčešće na samim građevnim parcelama seoskih domaćinstava. Sva izvorišta valja čuvati od onečišćenja bilo koje vrste.

Za izgradnju građevina koje se grade u neposrednoj blizini vodotoka, potrebno je ishoditi uvjete za izgradnju od "Hrvatskih voda" u skladu s pozitivnim zakonskim propisima i standardima.

Zabranjuje se podizanje ograda i potpornih zidova, odnosno izvođenje drugih radova i radnji (odlaganje bio i drugog otpada) koji bi mogli smanjiti propusnu moć korita vodotoka, onemogućiti čišćenje i održavanje vodotoka ili ga ugroziti na neki drugi način.

Otpadne vode iz domaćinstva, u naseljima bez kanalizacijske mreže, moraju se horizontalnom kanalizacijom priključiti na septičku jamu ili tipski (biološki ili drugi odgovarajući) uređaj, s ispuštanjem otpadne vode putem upojnog bunara ili disperzivno u podzemlje.

Otpadne vode, koje ne odgovaraju propisima o sastavu i kvaliteti voda moraju se, prije upuštanja u kanalizacijski sustav naselja ili recipijent, pročititi predtretmanom do tog stupnja da ne budu štetne za taj sustav i recipijent.

Kod izgradnje novih ili asfaltiranja postojećih prometnica i prometnih površina predvidjeti prihvat i otjecanje oborinskih voda izvan II i III zone vodozaštite ili nakon pročišćavanja na odjeljivaču ulja i masti ispuštati u podzemlje putem upojnog bunara. Dionice prometnica županijskog značaja u ovoj zoni moraju imati objekte za prihvat razlivenog goriva i drugih opasnih tekućina te bočne branike.

Zabranjuje se pranje automobila te drugih vozila i strojeva te odlijevanje vode onečišćene deterdžentima, odlaganje tehnološkog i drugog otpada na zelene površine duž prometnica.

Opožarena područja

Na području Općine nema većih opožarenih površina.

Područje ugroženo bukom i emisijama u zrak

Koridor državne ceste većim svojim dijelom se ne nalazi na području Općine, a na području Općine se uz taj koridor nalazi Motovunska šuma tako da nema naselja ugroženih bukom.

Sanirani dijelovi okoliša

Poznata neuređena odlagališta otpada Pirelići, Gradinje i Kamenolom Zrenj sanirana su u rujnu 2012.godine.

Lokacija	površina	vrsta otpada	količina otpada
- Pirelići	95 m ²	građevinski otpad	12 m ³
		Komunalno-mješoviti	28 m ³
- Gradinje	125 m ²	Komunalno-mješoviti	40 m ³
- Kamenolom Zrenj	300 m ²	Komunalno-mješoviti	60 m ³

2.5.7. Degradirana područja

Na području Općine PPUO je predviđeno nekoliko načina zaštite okoliša mjerama krajobraznoga i graditeljskoga oblikovanja. To su: zahvati potrebne provedbe procjene utjecaja na okoliš, oblikovanje zemljišta uz veće infrastrukturne građevine i sanacija napuštenih kamenoloma.

Oblikovanje zemljišta uz veće infrastrukturne građevine

Zaštitni koridori većih infrastrukturnih građevina su postojeća trasa 110 kV dalekovoda te možebitna trasa magistralnog plinovoda. Unutar ovih koridora nije dozvoljena izgradnja, ali je moguće korištenje prema posebnom režimu, sukladno posebnih uvjetima nadležnih tijela.

Uređenje kamenoloma

Za napuštene kamenolome valja pronaći prikladan način uređenja kroz izradu kvalitetnih projekata sanacije. Prije toga nužno je pribaviti posebne uvjete Hrvatskih voda jer se kamenolomi nalaze unutar II vodozaštitne zone zaštite. Za uređenje napuštenih kopova potrebno je napraviti odgovarajuću studiju i/ili projektnu dokumentaciju. U slučaju da se napušteni otvoreni kopovi ne privode nekoj namjeni za korištenje, potrebno je napraviti pejzažnu sanaciju na temelju projekta krajobraznog oblikovanja. Za sadnju se moraju koristiti samorodne (autohtone) biljke.

Oblici ugrožavanja vrijednosti krajolika

Smjernice za zaštitu okoliša obuhvaćaju razvoj infrastrukturnoga sustava na zbrinjavanju komunalnih i industrijskih otpadnih voda i zaštitu od incidentnih zagađenja. Potrebno je otpadne vode, koje se mogu pojaviti u gospodarskom predjelu, ali i na drugim mjestima prethodno pročistiti na samim mjestima nastanka do razine komunalnih otpadnih voda prije upuštanja u kanalizaciju. Mjere za sprječavanje utjecaja od incidentnih zagađenja trebale bi biti obuhvaćene operativnim planovima svakoga pojedinoga zagađivača. Potrebno je pravodobno djelovati na suzbijanju takvih zagađenja.

2.6. OBVEZNI PROSTORNI POKAZATELJI

Tablica 35: POPIS OBVEZNIH PROSTORNIH POKAZATELJA

	Osnovna tematska cjelina	Skupina pokazatelja	Pokazatelj	Način prikaza	Vrijedost	Izvor podataka					
1.	OPĆI POKAZATELJI KRETANJA										
1.1.	DEMOGRAFSKA STRUKTURA	A. Razmještaj i struktura stanovništva	1. Broj stanovnika 2011.	broj	850	DZS					
2. Indeks kretanja broja stanovnika 2011./2001.			broj	86,65							
3. Prirodni prirast stanovništva 2014.			broj	-2							
B. Razmještaj i struktura domaćinstava		1. Broj domaćinstava 2011.	broj	316							
		2. Indeks rasta broja domaćinstava 2011./2001.	broj	98,14							
		3. Prosječna veličina domaćinstava 2011.	broj	2,69							
1.2.	SOCIJALNO-GOSPODARSKA	Ekonomski razvoj	1. Indeks razvijenosti	broj	92,84%	MRREI					
2. Stupanj razvijenosti			broj	III. Stupanj							
2.	STRUKTURA NASELJA I PODRUČJA ZA RAZVOJ IZVAN NASELJA										
2.1.	OBILJEŽJA SUSTAVA NASELJA	Razmještaj, gustoća naselja i naseljenost	1. Broj naselja	broj	16	DZS					
2. Gustoća naselja			broj naselja/1000 km ²	264							
3. Gustoća naseljenosti			broj stanovnika/1000 km ²	14050							
2.2.	KORIŠTENJE ZEMLIŠTA U NASELJIMA	B. Građevinska područja (GP)	1. Površina GP u odnosu na ukupnu površinu JLS	ha	141,32	PPUO, UPU, DPU					
			2. Udio GP u odnosu na ukupnu površinu JLS	%	2,34%						
			3. Udio izgrađenog GP u odnosu na ukupnu površinu JLS	%	1,48%						
			4. Udio neizgrađenog GP u odnosu na ukupnu površinu JLS	%	0,86%						
			5. Broj stanovnika/ukupna površina GP	stanovnika/ha	6,0						
			6. Broj stanovnika/izgrađena površina GP	stanovnika/ha	4,0						
2.3.	IZDVOJENA GRAĐEVINSKA PODRUČJA (IZVAN NASELJA)	Izdvojena građevinska područja (IGP)	1. Površina izdvojenog građevinskog područja izvan naselja - ukupno planirano	ha	50,59	PPUO, UPU, DPU					
				ha/stanovniku	0,0595						
			2. Površina i udio površine IGP pojedine namjene u odnosu na ukupnu površinu IGP:	ha	17,68						
				%	100%						
			2.a. Ugostiteljsko-turistička namjena	ha	5,8						
				%	32,8%						
			ha/stanovniku	0,0068							
			2.b. Gospodarska namjena - ukupna (proizvodna, poslovna, infrastrukturna, OIE i dr.)	ha	6,49						
				%	36,7%						
			ha/stanovniku	0,0076							
			2.c. Sport i rekreacija	ha	4,3						
				%	24,3%						
			ha/stanovniku	0,0051							
			2.d. Područje posebne namjene	ha	0						
				%	0,0%						
2.e. Površina groblja	ha	1,09									
	%	6,2%									
3. Ukupni planirani smještajni kapacitet	broj postelja	1500									
3.	POSTOJEĆA INFRASTRUKTURNA OPREMLJENOST										
3.1.	PROMETNA INFRASTRUKTURA	A. Cestovni promet	1. Duljina cesta prema vrsti	km	104,4	HAC, HC, ŽUC					
				1.a. Autoceste	km		0				
				1.b. Državne ceste	km		2,5				
				1.c. Županijske ceste	km		11				
				1.d. Lokalne ceste	km		26,1				
				1.e. Nerazvrstane ceste	km		64,8				
				2. Udio pojedinih vrsta ceste:	%						
					2.a. Autoceste		%	0,0%			
					2.b. Državne ceste		%	2,4%			
					2.c. Županijske ceste		%	10,5%			
					2.d. Lokalne ceste		%	25,0%			
				2.e. Nerazvrstane ceste	%		62,1%				
				3. Cestovna gustoća (dužina ceste/površina područja)	km/km ²		1,73				
				3.2.	ENERGETSKA INFRASTRUKTURA		A. Opskrba električnom energijom	1. Duljina elektroopkrbnih vodova	km	51	HEP
									2. Udio i duljina elektroopkrbnih vodova prema vrsti:		
2.a. VN	%	23,4%									
km	12,0										
2.b. SN	%	9,0%									
km	4,6										
2.c. NN	%	67,6%									
km	34,7										
3.2.	ENERGETSKA INFRASTRUKTURA	B. Opskrba plinom	1. Duljina plinovoda	km	0	PLINACRO, lokalni distributer					
				2. Udio plinovoda prema vrsti:							
				2.a. Magistralni	%		0,0%				
				2.b. Lokalni	%		0,0%				
				km	0						
3.2.	ENERGETSKA INFRASTRUKTURA	C. Opskrba naftom	1. Duljina naftovoda	km	0	JANAF, INA					

3.3.	OPSKRBA VODOM I ODVODNJA OTPADNIH VODA	A.	Opskrba pitkom i tehnološkom vodom	1.	Duljina javne vodoopskrbne mreže	km	72,859	HRVATSKE VODE, lokalni distributer		
				2.	Potrošnja pitke vode	m ³ /st./godišnje	82,16			
		B.	Pročišćavanje otpadnih voda	1.	Duljina kanalizacijske mreže	km	2,5			
				2.	Uređaji za pročišćavanje otpadnih voda - broj i kapacitet (postojeći i planirani)	broj ES	400			
3.4.	GOSPODARENJE OTPADOM		Odlagališta otpada	1.	Broj i površina odlagališta prema vrsti	broj	--	AZO		
						ha	--			
				2.	Sanacija neuređenih odlagališta	broj	0			
						ha	--			
4. KORIŠTENJE I ZAŠTITA ZNAČAJNIH PROSTORA										
4.1.	KORIŠTENJE PRIRODNIH RESURSA	A.	Poljoprivreda	1.	Ukupna površina poljoprivrednog zemljišta	ha	1275,74	PPUO, UPU, DPU		
				2.	Udio poljoprivrednog zemljišta	%	21,1%			
				3.	Površina poljoprivrednog zemljišta po stanovniku	ha/stanovniku	1,50			
		B.	Šumarstvo	1.	Ukupna površina šumskog zemljišta	ha	2791,25			
				2.	Udio šumskog zemljišta	%	46,1%			
				3.	Površina šumskog zemljišta po stanovniku	ha/stanovniku	3,28			
		C.	Vode	1.	Površine površinskih voda prema vrsti	ha	0			
				1.a.	Vodotoci	ha	184,42			
				1.b.	Ribnjaci	ha	0			
				1.c.	Akumulacije za navodnjavanje	ha	47,98			
				2.	Udio površina površinskih voda u odnosu na površinu JLS	%	0,00%			
				2.a.	Vodotoci	%	3,05%			
				2.b.	Ribnjaci	%	0,00%			
				2.c.	Akumulacije za obranu od poplava	%	0,79%			
				3.	Dužina vodotoka, melioracijskih kanala I., II., III. i IV. reda	km'	48,06			
				E.	Mineralne sirovine	1.	Broj i površina eksploatacijskih polja po vrstama mineralnih sirovina		broj	2
									ha	31
						1.a.	tehničko-građevni kamen		broj	2
									ha	31
		1.b.	sirovina za proizvodnju cementa			broj	0			
		ha	0							
1.c.	glina	broj	0							
		ha	0							
		1.d.	nafta i plin	broj	0					
				ha	0					
4.2.	ZAŠTIĆENE PRIRODNE VRIJEDNOSTI	Zaštićena područja prirode	1.	Broj i površina zaštićenih objekata prirodnih vrijednosti prema vrsti	broj	2	MZOIP			
					ha	269				
			2.	Broj NATURA 2000 područja	broj	5				
				ha	1202					
4.3.	KULTURNA DOBRA	Struktura registriranih kulturnih dobara	1.	Broj zaštićenih nepokretnih kulturnih dobara	broj	7	MK			
			2.	Broj kulturnih dobara u obnovi	broj	1				
					%	14,3%				
		3.	Broj ili udio ugroženih kulturnih dobara	broj	4					
				%	57,1%					
4.4.	PODRUČJA POSEBNIH KARAKTERISTIKA	Područja potencijalnih prirodnih i drugih nesreća		* OPISATI U TEKSTUALNOM OBRAZLOŽENJU						
5. DOKUMENTI PROSTORNOG UREĐENJA										
5.1.	POKRIVENOST PROSTORNIM PLANOVIMA	Pokrivenost PP prema razini planova i izvješća	1.	Broj donesenih PP	broj	0	ZPU			
			1.a.	Broj donesenih PPUO	broj	1				
			1.b.	Broj donesenih UPU-a	broj	4				
			1.c.	Broj donesenih DPU-a	broj	0				
			1.d.	Broj donesenih PUP-ova	broj	0				
			2.	Broj donesenih izmjena i dopuna PP	broj	2				
			3.	Broj PP u izradi	broj	1				
			4.	Broj izrađenih izvješća	broj	3				
5.2.	PROVEDBA PROSTORNIH PLANOVA		1.	Broj izdanih pojedinačnih akata prostornog uređenja po vrstama	broj ukupno	109	ZPU			
			1.a.	Broj izdanih lokacijskih dozvola	broj					
			1.b.	Broj izdanih rješenja za građenje i potvrda GP	broj	48				
			1.c.	Broj izdanih rješenja za legalizaciju i potvrda o izvedenom stanju	broj	61				
5.3.	INSPEKCIJSKI NADZOR		1.	Nadzor urbanističke inspekcije (broj rješenja)	broj	0	MGIPU			
			2.	Nadzor građevinske inspekcije (broj rješenja)	broj	0				

III. ANALIZA IZRADE I PROVEDBE DOKUMENATA PROSTORNOG P UREĐENJA

3.1. POKRIVENOST PROSTORNIM PLANOVIMA

Za područje današnje Općine primjenjuju se sljedeći dokumenti prostornog uređenja:

Strateški dokumenti prostornog uređenja:

1. Strategija prostornog uređenja Republike Hrvatske (Zastupnički dom Sabora 27. lipnja 1997.)
2. Izmjene i dopune Strategije prostornog uređenja Republike Hrvatske (NN 76/13)
3. Program prostornog uređenja Republike Hrvatske (NN br. 50/99., 84/13)
4. Prostorni plan Istarske županije (Službene novine Istarske županije 02/02, 01/05, 04/05, 14/05 - pročišćeni tekst, 10/08, 07/10 i 13/12)

Prostorni plan uređenja Općine

1. Prostorni plan uređenja Općine Oprtalj (Službene novine Općine Oprtalj 03/03, 02/10, 05/14);

Urbanistički planovi uređenja

1. Urbanistički plan uređenja Kavi (UPU 6) (Službene novine Općine Oprtalj 06/11)
2. Urbanistički plan uređenja Šegalini (UPU 4) (Službene novine Općine Oprtalj 2/13)
3. UPU turističkog punkta Sv. Silvestar (Službene novine Općine Oprtalj 4/15)
4. UPU Vrancani (Službene novine Općine Oprtalj 6/15)

Dokumenti prostornog uređenja u izradi:

1. Odluka o izradi UPU-a Oprtalj - Madonna (UPU 7) (Službene novine Općine Oprtalj 1/15)

Dokumenti zaštite okoliša

U proteklom razdoblju nisu izrađeni, niti su u izradi dokumenti zaštite okoliša.

3.2. PROVEDBA PROSTORNIH PLANOVA

Dokumenti prostornog uređenja provode se izdavanjem dozvola, rješenja, potvrda i uvjerenja za gradnju i uporabu objekata.

Na području Općine Oprtalj pojedinačne akte prostornog uređenja izdaje Istarska županija, Ured u Bujama.

U razdoblju od 2006. do 2015. godine izdano je **ukupno 109 akata prostornog uređenja:**

Broj izdanih građevinskih dozvola	12
Broj izdanih potvrda glavnog projekta	22
Broj izdanih rješenja o uvjetima građenja	14
Broj izdanih rješenja o izvedenom stanju	61

3.3. PROVEDBA DRUGIH RAZVOJNIH I PROGRAMSKIH DOKUMENATA

Od kada je formirana jedinica lokalne samouprave Općine Oprtalj, donesena su 3 izvješća o stanju u prostoru i 2 Programa mjera za unapređenje stanja u prostoru:

- Izvješće o stanju u prostoru Općine Oprtalj (Službene novine Općine Oprtalj 03/97)
- Izvješće o stanju u prostoru za razdoblje 1998. - 2003. godine i Program mjera za unapređenje stanja u prostoru za razdoblje 2003. - 2005. Godine (Službene novine Općine Oprtalj)
- Izvješće o stanju u prostoru i Program mjera za unapređenje stanja u prostoru 2006. - 2010. (Službene novine Općine Oprtalj 04/06)
- 2007. godine izrađen je Program ukupnog razvoja Općine Oprtalj
- 2016. godine u izradi je Strateški plan razvoja 2016. - 2020.

3.4. PROVEDBA ZAKLJUČAKA, SMJERNICA I PREPORUKA IZ PRETHODNOG IZVJEŠĆA O STANJU U PROSTORU OPĆINE OPRTALJ

Programom mjera za unapređenje stanja u prostoru Općine Oprtalj iz 2006.g. bila je planirana izrada:

1. Izmjena i dopune Prostornog plana uređenja Općine Oprtalj - izrada po potrebi radi omogućavanja novih inicijativa u razvitku Općine

Tijekom prethodnog razdoblja izrađene su dvije Izmjene i dopune PPUO:

- Izmjene i dopune PPUO (Službene novine Općine Oprtalj 02/10)
- II. Izmjene i dopune PPUO Oprtalj (Službene novine Općine Oprtalj 05/14)

2. Od Urbanističkih planova uređenja (UPU) bio je planiran:

UPU povijesne cjeline Oprtalj

Isti nije izrađen niti je započela njegova izrada.

3. Od Detaljnih planova uređenja (DPU) bili su planirana:

- DPU uređenja naselja Livade
- DPU ugostiteljsko-turističkog predjela Armanja
- DPU ugostiteljsko-turističkog predjela Škeri
- DPU radnog predjela Gradinje
- DPU turističkog punkta Šegalini

Ni jedan od navedenih planova nije realiziran, a za područje Šegalini PPUO-om više nije planirana izgradnja turističkog punkta. Na području Šegalina izrađen je:

- UPU Šegalini (Službene novine Općine Oprtalj 2/13)

4. Od ostale prostorne dokumentacije i studija bilo je planirano:

- Projektna dokumentacija za izgradnju mrtvačnice na području Općine

Dokumentacija nije izrađena.

Projekt revitalizacije srednjeg toka rijeke Mirne

Za ovaj projekt već je izrađen inicijalni elaborat u kojem je obrazložena nužnost poduzimanja hitnih koraka kako bi se od propadanja spasila Motovunska šuma - šuma Sv. Marka kao vrijedan i zaštićen dio prirode. Do sada taj projekt nije dovršen niti su predviđeni zahvati vezani uz nastavak rada na projektu.

5. Program gradnje objekata komunalne infrastrukture:**- Priprema zemljišta (Rješavanje imovinsko-pravnih odnosa):**

- za izgradnju komunalne infrastrukture (odvodnja)
- za izgradnju ostalih komunalnih objekata i uređaja

U proteklom razdoblju realizirano je:

- mjesna mreža sa uređajem za pročišćavanje u naselju Oprtalj,
- za mjesnu mrežu sa uređajem za pročišćavanje u naselju Livade riješeni su imovinsko pravni odnosi i ishođena građevinska dozvola.

- Izgradnja objekata vodoopskrbe

Za period od četiri godine planirana je izrada projektne dokumentacije, izgradnja nove vodovodne mreže te održavanje postojeće.

Tablica 36: Objekti vodoopskrbe

REDNI BROJ	OBJEKT	VRIJEME IZGRADNJE	IZVORI FINANCIRANJA
1.	Sv. Jelena – Krajići - Balini	2007-2010.	- iz proračuna - iz cijene naknada za priključak, - iz cijene vode
2.	Pašini – Golubići - Cotići		
3.	Lubiani – Suhi Lug - Kortina		

Izvor: Program mjera za unapređenje stanju u prostoru Općine Oprtalj za razdoblje 2006. – 2010. godine

Od navedenih objekata realizirano je slijedeće:

1. 1. Odvojak Gornje Gradinje u dužini od 310 m (2007.g.)
2. Sv. Silvestar- Krajići- Balini u dužini od 2885 m (2008.g.)
3. Pašini-Golubići- Cotići u dužini od 2040 m (2011.g.)
4. Suhi Lug u dužini od 1400 m (2013.g.)

- Izgradnja objekata odvodnje

Za period od četiri godine bila je planirana izgradnja kanalizacijske mreže sa pročišćaćima, nastaviti izgradnju sekundarne kanalizacije, te rekonstrukcija kanalizacije na više mjesta.

Tablica 37: Objekti odvodnje

REDNI BROJ	OBJEKT	VRIJEME IZGRADNJE	IZVORI FINANCIRANJA
1.	Oprtalj – mjesna mreža sa uređajem za pročišćavanje	2007-2010.	- iz proračuna - iz cijene naknada za priključak, - drugi oblici financiranja i sufinanciranja
2.	Livade – mjesna mreža sa uređajem za pročišćavanje		
3.	Gradinje – Istarske Toplice – mjesna mreža sa uređajem za pročišćavanje		

Izvor: Program mjera za unapređenje stanju u prostoru Općine Oprtalj za razdoblje 2006. – 2010. godine

U proteklom razdoblju do kraja je izvedena mjesna mreža sa uređajem za pročišćavanje u Oprtlju.

Za mjesnu mrežu sa uređajem za pročišćavanje u Livadama riješeni su imovinsko pravni odnosi i ishođena je građevinska dozvola.

Gradinje – Istarske toplice – mjesna mreža sa uređajem za pročišćavanje nije provedena.

- Program gradnje objekata za opskrbu električnom energijom

U četverogodišnjem razdoblju predviđena je obnova objekata za opskrbu električnom energijom u svim naseljima u kojima obnova još nije izvršena.

- Program gradnje ostalih javnih i društvenih objekata:

- sanacija društvene dvorane u Oprtlu
- sanacija društvene dvorane u naselju Zrenj
- sanacija društvene dvorane u naselju Livade
- uređenje javnih površine – park u Oprtlu
- uređenje javnih površine – park u Livadama (izvedeno)
- uređenje javnih površine – parkiralište u Oprtlu.

Do sada je djelomično izvedeno samo uređenje javnih površina – park u Oprtlu.

- Program gradnje drugih infrastrukturnih objekata

Od **cestovne infrastrukture** planirana je izrada projektne dokumentacije i izgradnja:

- ceste Poli, Orjak, Škofi – Markovići, Oršići, Šegari, Kavi, Sv. Silvestar, Disioti, Jadroni, Laganisi, Kalegarići, Armanija, Balini, Čepić, Vižintini Vrhi, Pavletići, Golubići,
- rekonstrukcija – Gradinje, Ipši, Čabarnica, Pašini.

Realizirani su: ceste Poli, Orjak, Škofi – Markovići, Oršići, Šegari, Kavi, Sv. Silvestar, Jadroni, Laganisi, Kalegarići, Armanija i Balini.

Nisu realizirani: Disioti, Vižintini Vrhi, Pavletić i Čepić koji je u planu za godinu 2016.

Od rekonstrukcija nije izvedeno Gradinje, dok Ipši, Čabarnica i Pašini jesu.

- Program sanacije divljih deponija

- deponije su sanirane 2010 godine.

IV. PREPORUKE ZA UNAPRJEĐENJE ODRŽIVOG RAZVOJA U PROSTORU S PRIJEDLOGOM PRIORITYETNIH AKTIVNOSTI

4.1. POTREBE, MOGUĆNOSTI I OGRANIČENJA DALJNJEG ODRŽIVOG RAZVOJA U PROSTORU OPĆINE OPRTALJ OBZIROM NA OKOLNOSTI, SEKTORSKA OPTEREĆENJA I IZAZOVE

Općina Oprtalj cijelom svojom površinom potpada pod područja od posebne državne skrbi. Jedan od glavnih problema koji se direktno odražava na sve segmente razvoja je izražena depopulacija, posebice u udaljenijim, pograničnim dijelovima općine. Vezano na to javlja se i nedostatak kvalitetnih kadrova u gotovo svim segmentima gospodarstva, jer mladi i obrazovani ljudi odlaze u veće gradove u potrazi za zaposlenjem. Ograničavajući faktor u razvoju, posebice udaljenijih naselja je osim loše demografske slike i lošija prometna povezanost te mreža osnovne infrastrukture.

Takva situacija kao prioritet nameće stvaranje uvjeta za ostanak i doseljavanje što većeg broja mladog stanovništva na područje Općine. Sukladno tome Općina poduzima određene mjere u skladu sa svojim mogućnostima.

Realizacijom gospodarskih zone (proizvodne, odnosno ugostiteljsko-turističke namjene), otvoriti će se mogućnost za privlačenje kapitala na područje, a time i otvaranje novih radnih mjesta.

U Općini su gotovo sva domaćinstva priključena na javnu vodoopskrbnu mrežu. Preporučuje se da se prirodni izvori, koji su nekada bili glavni izvor pitke vode za lokalno stanovništvo u naseljima Zrenj, i Čepić te lokve u naselju Zrenj, Oršići, Vižintini Vrhi, Šteki i Krasići štite i uređuju.

Javni prijevoz dobro je organiziran za vrijeme školske godine, ali je problematičan u ostalom razdoblju. To utječe na dostupnost većih gradova i socijalnih i javnih usluga. Posebno se to odražava na kvalitetu života bolesnih i starijih osoba te osoba bez vlastitog prijevoza.

Iako se radi o značajnom poljoprivrednom području (poljoprivreda predstavlja drugu gospodarsku granu po važnosti) sve više ljudi bavi se poljoprivredom kao dopunskom, a ne glavnom djelatnošću. Objektivni problem razvoju poljoprivrede predstavlja usitnjenost i rascjepkanost posjeda, dok prirodni uvjeti ne omogućavaju intenzivnu poljoprivredu, stoga se zemlja obrađuje na tradicionalan način. Takav način obrađivanja uzrokuje visoke troškove proizvodnje. Istovremeno, zadržava se biološka raznolikost i mogućnost ekološke proizvodnje hrane, koja je sve traženija i na našem i na europskom tržištu. Mogućnosti koje se otvaraju u prvom redu leže u okrupnjivanju posjeda, zatim u iskorištavanju činjenice da se velik dio Općine nalazi na vodonosnom području, čime se omogućuje pokretanje projekata za navodnjavanje poljoprivrednih površina, dobrim klimatskim prilikama i kakvoći tla te konačno u posvećivanju pažnje prepoznatljivim istarskim proizvodima kao što su kvalitetno maslinovo ulje, vino, tartufi, istarsko govedo, itd.

Jedan od problema je i plasiranje proizvoda na tržište, što je vezano uz mnogobrojne faktore kao što su: prometna povezanost, uređeni prostor za prodaju – tržnica, posebna vozila za dostavu osjetljivih proizvoda itd. Jedan od načina za plasiranje proizvoda je uključivanje u sustav kvalitete „Istarska kvaliteta“.

4.2. OCJENA POTREBE IZRADE NOVIH I /ILI IZMJENE I DOPUNE POSTOJEĆIH DOKUMENATA PROSTORNOG UREĐENJA NA RAZINI OPĆINE

Prijedlog i razlozi izrade, odnosno izmjena i dopuna dokumenata prostornog uređenja na lokalnoj razini

Temeljem Prostornog plana uređenja, sukladno Zakonu o prostornom uređenju (NN 153/13) radi daljnje provedbe izradit će se dokumenti prostornog uređenja užeg područja:

1. Urbanistički plan uređenja (UPU) povijesne urbanističke cjeline Oprtalj (UPU 1);
2. Urbanistički plan uređenja (UPU) ugostiteljsko – turističkog predjela Istarske Toplice (UPU 2);
3. Urbanistički plan uređenja (UPU) naselja Livade (UPU 3);
4. Urbanistički plan uređenja Sv. Ivan (UPU 5)
5. Urbanistički plan uređenja Sportsko-rekreacijskog predjela Oprtalj (UPU 8)
6. Urbanistički plan uređenja Livade 2 (UPU 9)
7. Urbanistički plan uređenja naselja Gradinje (UPU 10)
8. Urbanistički plan uređenja naselja Gradinje 2 (UPU 11)
9. Urbanistički plan uređenja radnog predjela Gradinje – Vale Gorenje 1 (UPU 12)
10. Urbanistički plan uređenja radnog predjela Gradinje – Vale Gorenje 2 (UPU 13)
11. Urbanistički plan uređenja (UPU) ugostiteljsko – turističkog predjela "Gradinje" (UPU 14);
12. Urbanistički plan uređenja (UPU) sportsko-rekreacijskog predjela Sv. Ivan (UPU 15);
13. Urbanistički plan uređenja turističkog punkta (UPU 16)
14. Urbanistički plan uređenja (UPU) turističkog punkta Sv. Leonardo (UPU 17)
15. Urbanistički plan uređenja (UPU) ugostiteljsko – turističkog predjela Zrenj (DPU 18).

Napomena: Na popisu nisu navedeni planovi za koje je izrada već započela.

4.3. PRIJEDLOG AKTIVNOSTI ZA UNAPRJEĐENJE ODRŽIVOG RAZVOJA U PROSTORU

Kao prioritetni ciljevi i aktivnosti vezane uz njih, na području Općine su:

- Sprečavanje daljnje depopulacije prostora – rješavanje ovog problema zahtijeva djelovanje na širokom području, uključujući razvoj odgojno obrazovnog sustava, financijsko potpomaganje djece slabijeg imovinskog statusa, te usavršavanje tijekom cijelog radnog vijeka.
- Otvaranje novih radnih mjesta je nužnost bez koje se ne može zaustaviti proces depopulacije. U tom pogledu već se osjećaju pozitivni pomaci kroz planiranu izgradnju radnih zona, poticanje poduzetnika i obrtnika te uključivanje sve većeg broja stanovnika u turističku ponudu kroz razne vidove (pružanje usluge noćenja, izrada i prodaja suvenira i domaćih proizvoda, eko-proizvodnja i sl.). Potrebno je poticati poduzetnike na lokalno i prekogranično umrežavanje poduzetnika kako bi se zajedničkim korištenjem znanja i resursa stvorio sinergijski učinak.
- U cilju stvaranja ugodne životne klime svakako treba poboljšati uvjete života i stanovanja otvaranjem novog dječjeg vrtića prema potrebi, izgradnjom ustanove za osobe treće životne dobi, ljekarne, sportskog i kulturnog centra, itd.
- Gospodarenje otpadom u funkciji održivog razvoja – Na cijelom području Općine potrebno je organizirati odvojeno prikupljanje otpada.
- Izgradnja sustava odvodnje s odgovarajućim pročišćavanjem – uzimajući u obzir činjenicu da se Općina nalazi na području koje je geološki i pedološki vrlo osjetljivo, te

da je cijeli prostor Općine u području zona vodozaštite, neophodno je i daljnje rješavanje problema otpadnih voda. Ne može se planirati nikakav ozbiljan daljnji razvoj turizma i izgradnja smještajnih kapaciteta kao ni razvoj proizvodnih kapaciteta, bez rješavanja pitanja zbrinjavanja otpadnih voda.

- Razvoj prometne i ostale infrastrukture – pokazalo se da većina prometnica, posebice lokalnih i nerazvrstanih, više ne udovoljava zahtjevima pa je nužna njihova rekonstrukcija i modernizacija.
- Općinskim proračunom pravovremeno osigurati sredstva za izradu svih razina prostorne dokumentacije kako je predviđeno PPUO-om.

Aktivnosti za unapređenje sustava prostornog uređenja

Općina pomaže u razvoju malog i srednjeg poduzetništva kao i poticanju poljoprivredne proizvodnje.

Na godišnjoj bazi izrađuju se programi i planovi kao npr:

- Plan nabave za tekuću godinu;
- Program izgradnje objekata i uređenja komunalne infrastrukture na području Općine Oprtalj;
- Program održavanja objekata i uređenja komunalne infrastrukture na području Općine Oprtalj;
- Program zdravstva i socijalne skrbi Općine Oprtalj;
- Program predškolskog odgoja i obrazovanja Općine Oprtalj;
- Program javnih potreba u kulturi, religiji i sportu Općine Oprtalj.

Jedna od aktivnosti za unapređenje sustava prostornog uređenja je i izrada ovog izvješća o stanju u prostoru Općine Oprtalj.

U narednom razdoblju Općina planira projekte koji su od značaja za razvoj:

Tablica 38: Planirani projekti

Redni broj	Naziv projekta	Opis projekta
1	Oprtaljski vrtovi	Uređenje tematskog parka na terasama na padinama oko Oprtlja
2	Sv. Jeronim - Zrenj	Kulturni projekt: Muzej, gastronomija, vidikovac
3	Cesta starih uljara	Uređenje tematskog puta uz rekonstrukciju i revitalizaciju starih uljara
4	Parenzana	Uređenje tematskog puta uz rekonstrukcija i revitalizacija stanice u Livadama (u javnoj i društvenoj namjeni)
5	Cesta izvora	Uređenje tematskog puta te obnova zapuštenih prirodnih izvora
6	SOS za Motovunsku šumu	Uređenje tematskog parka te revitalizacija starog dijela korita rijeke Mirne
7	Park šuma Livade	Uređenje tematskog parka te uređenje ogledne površine u Livadama
8	Centar antikviteta - sajam	Uređenje zgrada u Oprtlju za potrebe tržnice - sajma starina
9	Vidikovac Sv. Jelena	Uređenje tematskog parka te Info i bike point - Sv. Jelena
10	Vidikovac Sv. Silvestar	Uređenje tematskog parka
11	Uređenje trgova u Oprtlju	Uređenje trga kod Loggie i uređenje trga kod crkve Sv. Jurja
12	Uređenje kaldrme u Oprtlju	Popločenje ulica u Oprtlju
13	Uređenje stare Loggie	Uređenje kao muzejski prostor te prostor za druge kulturne sadržaje
14	Parkiralište u Oprtlju	Izgradnja novog parkirališta u Oprtlju
15	Park u Oprtlju	Uređenje javnih zelenih površina - parka u Oprtlju

16	Izgradnja kanalizacijskog sustava u Livadama	
17	Izgradnja kanalizacijskog sustava Gradinje - Istarske toplice	
18	Izgradnja svlačionica u Oprtlju	Izgradnje svlačionica za potrebe NK Oprtalj unutar zone sporta i rekreacije
19	Rekonstrukcija doma u Sv.Luciji za potrebe DVD Oprtalj	
20	Asfaltiranje nerazvrstanih cesta	
21	Asfaltiranje lokalnih županijskih cesta	Čepić, Vižintini Vrhi, Kortina
22	Uređenje ceste Fakini-Golubići-Bencani-Cotići	
23	Uređenje ceste Istarske toplice - Polj	
24	Uređenje ceste Gradinje - Sv.Lucija	
25	Uređenje bujičnih vodotoka	Projekt očujavanja prirodne baštine - vodotokova: Čepić, Brezovice, Kotaline, potok Gradinje, potok Pirelići
26	Uređenje šumskih puteva	Zelenac, Valić, Pietra Pelosa, Sv.Jelena-Zubini-Livade, Sv.Silvestar-Pavletići
27	Uređenje crkva	Sv.Marija od Snijega - Čepić, Sv.Rok - Oprtalj, Sv.Leonard - Vižintini Vrhi, Sv-Jeronim-Zrenj, Sv.Stjepan - Istarske toplice

V. IZVORI I BIBLIOGRAFIJA

- Korenčić, M. (1979): Naselja i stanovništvo SR Hrvatske 1857-1971, JAZU, Zagreb.
- Oprtalj Portole - Monografija, M. Bradanović, N. Fachin. C. Gallo, V. Lay. I. Milotić, I. Zupanc, Grafika Laganis, Oprtalj, travanj 2009.
- Naselja i stanovništvo Republike Hrvatske 1857.-2001., CD-ROM, DZS, Zagreb, 2005.
- Popis stanovništva, domaćinstava i stanova 1981, Stanovništvo po naseljima, općinama i zajednicama općina, Dokumentacija 553, RZS SRH, Zagreb, 1984.
- Popis stanovništva, domaćinstava, stanova i poljoprivrednih gospodarstava 31. ožujak 1991, Stanovništvo prema narodnosti po naseljima, Dokumentacija 881, DZS, Zagreb, 1992.
- Popis stanovništva, domaćinstava, stanova i poljoprivrednih gospodarstava 31. ožujak 1991., Stanovništvo prema spolu i starosti po naseljima, Dokumentacija 882, DZS, Zagreb, 1994.
- Popis stanovništva, kućanstava i stanova 31. ožujka 2001.: Stanovi prema korištenju, po naseljima, Statističko izvješće 1251, DZS, Zagreb, 2004.
- Popis stanovništva, kućanstava i stanova 31. ožujka 2001.:Tabele 1.1.9. Stanovništvo prema migracijskim obilježjima, DZS, Zagreb.
- Popis stanovništva, kućanstava i stanova 31. ožujka 2001.:Tabele 1.1.12. Dnevni i tjedni migranti po naseljima, DZS, Zagreb.
- Popis stanovništva, kućanstava i stanova 31. ožujka 2001., www.dzs.hr
- Površine županija, gradova i općina u Republici Hrvatskoj, Državna geodetska uprava, Zagreb, 08. travanj 2002.
- Priopćenje 7.1.1. Prirodno kretanje stanovništva RH u 2006., DZS, Zagreb, 2007., www.dzs.hr
- Tablogrami rođeni i umrli po naseljima, DZS, Zagreb.
- Popis stanovništva 2011.,
- Zakon o prostornom uređenju i gradnji (NN 76/07, 38/09, 55/11, 90/11, 50/12.);
- Zakon o prostornom uređenju (NN 153/13.);
- Pravilnik o sadržaju i obveznim prostornim pokazateljima izvješća o stanju u prostoru (NN br.48/14, ID 19/15.);
- Odluka o razvrstavanju javnih cesta (NN 66/15.);
- Odluka o razvrstavanju jedinica lokalne i područne (regionalne) samouprave prema stupnju razvijenosti (NN br. 158/13.);
- Odluka o zonama sanitarne zaštite izvorišta vode za piće u Istarskoj županiji (SL.12/05, 2/11);
- Zakon o područjima posebne državne skrbi (NN 86/08, 57/11, 51/13, 148/13, 76/14, 147/14, 18/15.);
- Zakon o regionalnom razvoju Republike Hrvatske (NN 147/14.);
- Strategija prostornog uređenja republike Hrvatske (Zastupnički dom Sabora 27. lipnja 1997.);
- Izmjene i dopune Strategije prostornog uređenja Republike Hrvatske (NN 76/13.);
- Program prostornog uređenja Republike Hrvatske (NN br. 50/99., 84/13);
- Izvješće o stanju u prostoru Republike Hrvatske 2008.-2012. (NN 61/2013.);
- Izvješće o stanju u prostoru Istarske županije 2007. – 2012.;
- Prostorni plan Istarske županije (Sl. novine Istarske županije 2/02, 1/05, 4/05, 14/05, 10/08, 7/10, 16/11,13/12.);

- Prostorni plan uređenja Općine Oprtalj (Službene novine Općine Oprtalj 03/03.,02/10, 05/14);
- Program ukupnog razvoja Općine Oprtalj, lipanj 2007.;
- Nacrt Strateškog plana razvoja 2016. - 2020. (Adria Bonus d.o.o. Poreč), 2015.;
- Statistička izvješća, ISSN 1331-5048, 1549 Zaposlenost i plaće u 2014.;
- Statistička izvješća, ISSN 1334-0816, Građevinarstvo u 2008, 2009, 2010, 2011, 2012, 2013 i 2014.;
- Mjesečni statistički bilten, ISSN 1331-5579, HZZ, Područni ured Pula 2013 i 2015.g.;

Za potrebe izrade ovog Izvešća svoje podatke su dostavili:

- Ministarstvo kulture, Uprava za zaštitu kulturne baštine, Konzervatorski odjel u Puli
- Državni zavod za zaštitu prirode
- Istarski vodovod d.o.o. Buzet
- 6. maj d.o.o. Umag
- HEP, Elektroistra Buje
- Osnovna škola „Milana Šorga“ Oprtalj
- Osnovna škola „Vazmoslava Gržalje“ Livade (Područna škola Buzet)
- TZ Općine Oprtalj